

T.C. OSMANIYE VALİLİĞİ
OSMANIYE SAMET AYBABA SPOR LİSESİ
MÜDÜRLÜĞÜ

2024 – 2028 STRATEJİK PLANI





Önemli ve verimli görevlerimiz, eğitim ve öğretim işleridir. Eğitim ve Öğretim işlerinde kesinlikle başarı sağlamak gerekir. Bir milletin kurtuluşu ancak bu yolla olur.

Mustafa Kemal ATATÜRK

Okul / Kurum Bilgileri

| | | | | |
|----------------------------|--|-------------------------|--|-----------|
| İL: OSMANİYE | | İLÇE: MERKEZ | | |
| Adres | Fakıuşağı Mah. Liseler kampüsü Blok no:4 İç kapı no:101 | Coğrafi Konum | 37°03'17.9"N 36°13'29.4"E https://maps.app.goo.gl/BaC66tWYp4EiweFR6 | |
| Telefon Numarası | 0 328 825 269 | Faks Numarası | | |
| e-Posta Adresi | 768012@meb.k12.tr | Web sayfa adresi | https://osmaniyesametaybabasporlisesi.meb.k12.tr | |
| Kurum Kodu | 768012 | Öğretim Şekli | Tam gün | |
| Okulun Isınma Şekli | Doğalgaz | Derslik Sayısı | 10 | |
| | | Şube Sayısı | 12 | |
| Öğrenci Sayısı | Erkek | 235 | Kadın | 8 |
| | Kız | 150 | Erkek | 18 |
| | Toplam | 385 | Toplam | 26 |
| | | Öğretmen Sayısı | | |



SUNUŞ

Günümüz dünyasında başarılı olabilmek, yapılacak planlamanın niteliğine ve bu plana inanmış bir ekip çalışmasının kararlılığına bağlıdır. Stratejik planlama, bir kurumun gelecekte olmak istediği noktayı ve bu noktaya nasıl ulaşacağını gösteren bir rehberdir. Bu rehber sayesinde kişi merkezli kurumlar yerine kurum kültürünü sahiplenmiş gelecekte yapılacak işlerin belirli olduğu plan merkezli kurumlar oluşturulması hedeflenmektedir. Geliştirilen plan okulumuzun kuruluşundan bugüne kadar, kurum kültürümüzü içinde barındırmaktadır. Amaçlarımız, öğrencilerimizin eğitim ve öğretime etkin katılımlarıyla süreci tamamlamalarını sağlamak, okulumuzun gelişimini sürekli kılmak, eğitimde kalite, insana saygı, vatanını ve milletini seven, çağdaş bilim ile teknolojiyi kullanabilen, Türkçeyi güzel kullanan ulusal ve uluslararası alanda tercih edilen özgüvenli, yenilikçi, kendini ifade edebilen, birey olmanın farkındalığına sahip, akademik yetkinliklerle donanmış, spor disiplin ve centilmenliğini içselleştirmiş spormen nesilleri geleceğe yetiştirmektir. Belli bir zaman aralığında okulumuzun Stratejik Plan ekibi tarafından oluşturulan misyon ve vizyonumuz, kuruluş amacımıza uygun bir biçimde ortaya konulmuş, bu vizyona ulaşmak için amaçlar ve hedefler belirlenmiştir. Stratejik planın gelecek yıllar için diğer ekiplere iyi bir örnek oluşturmasını temenni ederim. Tüm arkadaşlarıma başarılar diliyorum.

Aylin BAŞLAMIŞLI

Okul Müdürü

İçindekiler Tablosu

| | |
|--|----|
| Okul / Kurum Bilgileri..... | 3 |
| SUNUŞ..... | 4 |
| TABLolar VE ŞEKİLLER LİSTESİ..... | 6 |
| 1.GİRİŞ VE STRATEJİK PLANIN HAZIRLIK SÜRECİ | 8 |
| 1.1.Strateji Geliştirme Kurulu ve Stratejik Plan Ekibi..... | 8 |
| 1.2. Planlama Süreci: | 9 |
| 2.DURUM ANALİZİ..... | 9 |
| 2.1.Kurumsal Tarihçe..... | 10 |
| 2.2.Uygulanmakta Olan Stratejik Planın Değerlendirilmesi..... | 10 |
| 2.3.Yasal Yükümlülükler ve Mevzuat Analizi..... | 11 |
| 2.4. Üst Politika Belgeleri Analizi | 13 |
| 2.5. Faaliyet Alanları ile Ürün/Hizmetlerin Belirlenmesi..... | 18 |
| 2.6. Paydaş Analizi..... | 19 |
| 2.6.1. Paydaş Görüş - Önerilerinin Alınması ve Değerlendirilmesi | 20 |
| 2.7. Okul / Kurum İçi Analiz | 24 |
| 2.7.1. Okul / Kurum Teşkilat Şeması..... | 24 |
| 2.7.2. Kurum içi analiz..... | 25 |
| 2.7.2. İnsan Kaynakları..... | 28 |
| 2.7.3. Teknolojik Düzey..... | 33 |
| 2.7.4. Mali Kaynaklar..... | 34 |
| 2.7.5. İstatistik Veriler..... | 35 |
| 2.8. Çevre Analizi (PESTLE) | 37 |
| 2.9. GZFT Analizi..... | 38 |

| | |
|--|----|
| 2.10. Tespit ve İhtiyaçların Belirlenmesi | 39 |
| 3.GELECEĞE BAKIŞ | 40 |
| 3.1.Misyonumuz..... | 40 |
| 3.2.Vizyonumuz | 40 |
| 3.3.Temel Değerlerimiz | 41 |
| 4. AMAÇ, HEDEF VE PERFORMANS GÖSTERGESİ İLE STRATEJİLERİN BELİRLENMESİ | 41 |
| 5. İZLEME VE DEĞERLENDİRME..... | 48 |
| İMZA SİRKÜSÜ | 49 |

TABLolar VE ŞEKİLLER LİSTESİ

| | |
|--|-----------|
| <i>Tablo 1:Strateji Geliştirme Kurulu ve Stratejik Plan Ekibi Tablosu</i> | <i>8</i> |
| <i>Tablo 2: Yasal Yükümlülükler.....</i> | <i>11</i> |
| <i>Tablo 3:Üst Politika Belgeleri</i> | <i>13</i> |
| <i>Tablo 4: Tablo 4:Üst Politika Belgeleri Analizi</i> | <i>14</i> |
| <i>Tablo 5:Faaliyet Alanlar/Ürün ve Hizmetler Tablosu.....</i> | <i>18</i> |
| <i>Tablo 6:Paydaş sınıflandırma ve etki / önem matrisi</i> | <i>19</i> |
| <i>Tablo 7:Öğrenci Memnuniyet Anket Sonuçları</i> | <i>20</i> |
| <i>Tablo 8:Öğretmen Memnuniyet Anket Sonuçları.....</i> | <i>22</i> |
| <i>Tablo 9:Veli Memnuniyet Anket Sonuçları</i> | <i>23</i> |
| <i>Tablo 10:Sınıflara ve cinsiyete göre öğrenci sayıları.....</i> | <i>25</i> |
| <i>Tablo 11:Yabancı uyruklu öğrenci sayısı</i> | <i>25</i> |
| <i>Tablo 12:Kaynaştırma öğrencileri sayısı</i> | <i>26</i> |
| <i>Tablo 13: Bursluluk Sınavını Kazanan Öğrenci Sayısı</i> | <i>26</i> |
| <i>Tablo 14: Yükseköğrenime yerleşen öğrenci sayısı</i> | <i>26</i> |
| <i>Tablo 15: Okul / Kurum sosyal, kültürel, bilimsel ve sportif başarı tablosu</i> | <i>27</i> |
| <i>Tablo 16: Öğrenci devamsızlık verileri</i> | <i>27</i> |

| | |
|--|----|
| <i>Tablo 17: Çalışanların Eğitim Düzeyi ve Cinsiyetine Göre Dağılımı</i> | 28 |
| <i>Tablo 18: İdari Personelin Hizmet Süresine İlişkin Bilgiler</i> | 28 |
| <i>Tablo 19: Öğretmenlerin Hizmet Süreleri</i> | 29 |
| <i>Tablo 20: Yönetici ve öğretmenlerin katıldıkları hizmet içi eğitim faaliyeti sayısı</i> | 29 |
| <i>Tablo 21: Okul/Kurumda Oluşan Öğretmen Sirkülasyon Durumu</i> | 31 |
| <i>Tablo 22: Okul/Kurumda Oluşan Yönetici Sirkülasyon Durumu</i> | 31 |
| <i>Tablo 23: Kurumdaki Mevcut Hizmetli/ Memur/ Yardımcı Personel Sayısı</i> | 32 |
| <i>Tablo 24: Okul/kurum Rehberlik Hizmetleri</i> | 32 |
| <i>Tablo 25: Teknolojik Araç-Gereç Durumu</i> | 33 |
| <i>Tablo 26: Fiziki Mekân Durumu</i> | 34 |
| <i>Tablo 27: Gelir-Gider Tablosu (2023 yılı)</i> | 34 |
| <i>Tablo 28: Kaynak Tablosu</i> | 35 |
| <i>Tablo 29: Yıllara göre öğrenci sayısı</i> | 35 |
| <i>Tablo 30: Yıllara göre sınıf tekrar yapan öğrenci sayısı</i> | 35 |
| <i>Tablo 31: Okulda Kurulan Kulüpler</i> | 36 |
| <i>Tablo 32: Kurumda Gerçekleştirilen Faaliyet Sayıları</i> | 36 |
| <i>Tablo 33: Lisanslı öğrenci sayısı</i> | 37 |
| <i>Tablo 34: Okul paydaşlarınca gerçekleştirilen bilimsel faaliyetler / yayınlar</i> | 37 |
| <i>Tablo 35: PESTLE Tablosu</i> | 37 |
| <i>Tablo 36: GZFT Listesi</i> | 38 |
| <i>Tablo 37: Tespit ve İhtiyaçlar Tablosu</i> | 39 |
| <i>Tablo 38: Amaç ve Hedefler Tablosu</i> | 41 |

1.GİRİŞ VE STRATEJİK PLANIN HAZIRLIK SÜRECİ

1.1.Strateji Geliştirme Kurulu ve Stratejik Plan Ekibi

Strateji Geliştirme Kurulu: Okul müdürünün başkanlığında, bir okul müdür yardımcısı, bir öğretmen ve okul/aile birliği başkanı ile bir yönetim kurulu üyesi olmak üzere 5 kişiden oluşan üst kurul kurulur.

Stratejik Plan Ekibi: Okul müdürü tarafından görevlendirilen ve üst kurul üyesi olmayan müdür yardımcısı başkanlığında, belirlenen öğretmenler ve gönüllü velilerden oluşur.

Tablo 1:Strateji Geliştirme Kurulu ve Stratejik Plan Ekibi Tablosu

| Strateji Geliştirme Kurulu Bilgileri | | Stratejik Plan Ekibi Bilgileri | |
|--------------------------------------|---------------------------|--------------------------------|------------------|
| Adı Soyadı | Ünvanı | Adı Soyadı | Ünvanı |
| Aylin BAŞLAMIŞLI | Okul Müdürü | Metin ŞAHİN | Müdür Yardımcısı |
| Semih HIZLI | Müdür Yardımcısı | Coşkun AVCU | Öğretmen |
| Tuğba BAŞ BOZKURT | Öğretmen | Hatice MARAŞ | Öğretmen |
| Gökçen ARTTIRICI | Okul Aile Birliği Başkanı | Hasan TÜLEK | Öğretmen |
| Meftune ÖZDOKUR | Yönetim Kurulu Üyesi | Halil Fuat ÖKSÜZ | Öğretmen |

1.2. Planlama Süreci:

2024-2028 dönemi stratejik plan hazırlanması süreci Üst Kurul ve Stratejik Plan Ekibinin oluşturulması ile başlamıştır. Ekip tarafından oluşturulan çalışma takvimi kapsamında ilk aşamada durum analizi çalışmaları yapılmış ve durum analizi aşamasında paydaşlarımızın plan sürecine aktif katılımını sağlamak üzere paydaş anketi, toplantı ve görüşmeler yapılmıştır.

Durum analizinin ardından geleceğe yönelim bölümüne geçilerek okulumuzun amaç, hedef, gösterge ve eylemleri belirlenmiştir.

2.DURUM ANALİZİ

Stratejik planlama sürecinin ilk adımı olan durum analizi, okulumuzun/kurumumuzun “neredeyiz?” sorusuna cevap vermektedir. Okulumuzun/kurumumuzun geleceğe yönelik amaç, hedef ve stratejiler geliştirebilmesi için öncelikle mevcut durumda hangi kaynaklara sahip olduğu ya da hangi yönlerinin eksik olduğu ayrıca, okulumuzun/kurumumuzun kontrolü dışındaki olumlu ya da olumsuz gelişmelerin neler olduğu değerlendirilmiştir. Dolayısıyla bu analiz, okulumuzun/kurumumuzun kendisini ve çevresini daha iyi tanımasına yardımcı olacak ve stratejik planın sonraki aşamalarından daha sağlıklı sonuçlar elde edilmesini sağlayacaktır. Durum analizi bölümünde, aşağıdaki hususlarla ilgili analiz ve değerlendirmeler yapılmıştır;

- Kurumsal tarihçe
- Uygulanmakta olan planın değerlendirilmesi
- Mevzuat analizi
- Üst politika belgelerinin analizi
- Faaliyet alanları ile ürün ve hizmetlerin belirlenmesi
- Paydaş analizi
- Kuruluş içi analiz
- Dış çevre analizi (Politik, ekonomik, sosyal, teknolojik, yasal ve çevresel analiz)
- Güçlü ve zayıf yönler ile fırsatlar ve tehditler (GZFT) analizi
- Tespit ve ihtiyaçların belirlenmesi

2024-2028 Stratejik Planımızda 2 tema altında toplam 2 hedef, 8 performans göstergesi ve bu göstergelere ulaşmak için toplam 8 strateji bulunmaktadır.

2.1.Kurumsal Tarihçe

Okulumuz bakanlığımızın 07.12.2020 tarih ve 17707729 sayılı oluru ile Hasan Aybaba Anadolu Lisesi Atatürk kız öğrenci pansiyon binasında Samet Aybaba Spor Lisesi adı altında faaliyete başlamıştır.

Okulumuz 2021/2022 eğitim –öğretim yılında bakanlığımız tarafından belirlenen takvim ve temel kurallar çerçevesinde özel yetenek sınavı yaparak il öğrencilerini almıştır.

Temmuz ayı içerisinde yapılan sınavda koordinasyon, sürat, esneklik ve ritim kategorilerinde öğrenciler yetenek sınavına tabi tutularak 223 öğrenci içerisinde 93 öğrenci başarılı olarak okulumuzda öğrenim görmeye hak kazanmıştır.

Okulumuz 4 idareci, 22 öğretmen ve 10 derslikli bir okul binası, 50 kişilik erkek öğrenci 50 kişilik kız öğrenci pansiyonu ve bir kapalı spor salonunda öğrencilerine hizmet vermektedir. Okulumuzun yurt içi ve yurt dışında düzenlenen tüm müsabakalarda dereceleri ve başarıları bulunmaktadır.9.10 ve 11.sınıf seviyelerinde eğitim-öğretime devam edilmekte olup ilk mezunlarımız 2024-2025 Eğitim-öğretim yılında verilecektir.

2.2.Uygulanmakta Olan Stratejik Planın Değerlendirilmesi

Uygulanmakta olan stratejik planın değerlendirilmesi, bakımından bakıldığında hedef ve performans göstergelerinin bazılarında ulaşılamamıştır. **Okulda gerçekleştirilen proje sayısı, DYK kurslarına katılım oranı, EBA giriş sayısı, Okulun katıldığı sosyal sorumluluk çalışmalarına katılım oranı, veli toplantı oranı, Öğretmen başına düşen hizmet içi eğitim saati, Mesleki gelişim faaliyetlerine katılan personel oranı** gibi performans göstergelerine ulaşılamamıştır. Ulaşılama nedenleri ise daha öncesinde yaşanan Covid-19 salgını ve 6 Şubat depremi sebebiyle okulların tatil edilmesi ile öğrenci öğretmen ve velilerimizin yaşadığı sıkıntılar etkili olmuştur. Aynı zamanda **Takdir teşekkür alan öğrenci oranı, Matematik,Edebiyat,Fizik,Kimya gibi derslerin başarı oranı, Sınıfların yıl sonu başarı puan ortalamaları** gibi göstergelerde ise hedeflenenin üstünde veriler çıkmıştır. Bunun nedeni Covid Salgını dönemi sadece bir dönem tek yazılı yapılması o yazılının kapsadığı bölümün az olması ve aynı zamanda depremden dolayı öğrencilerin okula sonradan gelmeleri o dönemin yazılı yapılsa da soruların çok öğretmenler tarafından kolay sorulması okunurken toleranslı okunması gibi sebeplerle bazı gösterge sonuçlarına hata payı oluşmuştur. Deprem ve Covid-19 salgın döneminde öğrenciler okula gelmedikleri dönemde **Kütüphaneden yararlanan öğrenci oranı, Sosyal sorumluluk projelerine katılan öğrenci oranı, Rehberlik Servisinde öğrencilerle yapılan görüşme sayısı** gibi performans göstergelerinde o dönem için değerlendirme yapılamamıştır.

2.3.Yasal Yükümlülükler ve Mevzuat Analizi

Bu plan hazırlanırken aşağıdaki yasal mevzuat gözden geçirilerek bu çerçevede hazırlanmıştır.

Tablo 2: Yasal Yükümlülükler

| YASAL YÜKÜMLÜLÜKLER | DAYANAK (KANUN, YÖNETMELİK, GENELGE, YÖNERGE) |
|--|---|
| Atama | 657 Sayılı Devlet Memurları Kanunu |
| | Milli Eğitim Bakanlığına Bağlı Okul ve Kurumların Yönetici ve Öğretmenlerinin Norm Kadrolarına İlişkin Yönetmelik |
| | Milli Eğitim Bakanlığı Eğitim Kurumları Yöneticilerinin Atama ve Yer Değiştirmelerine İlişkin Yönetmelik |
| | Milli Eğitim Bakanlığı Öğretmenlerinin Atama ve Yer Değiştirme Yönetmeliği |
| Ödül, Disiplin | Devlet Memurları Kanunu |
| | 6528 Sayılı Milli Eğitim Temel Kanunu İle Bazı Kanun ve Kanun Hükmünde Kararnamelerde Değişiklik Yapılmasına Dair Kanun |
| | Milli Eğitim Bakanlığı Personeline Başarı, Üstün Başarı ve Ödül Verilmesine Dair Yönerge |
| | Milli Eğitim Bakanlığı Disiplin Amirleri Yönetmeliği |
| Okul Yönetimi | 1739 Sayılı Milli Eğitim Temel Kanunu |
| | Milli Eğitim Bakanlığı Ortaöğretim Kurumları Yönetmeliği |
| | Milli Eğitim Bakanlığı Okul Aile Birliği Yönetmeliği |
| | Milli Eğitim Bakanlığı Eğitim Bölgeleri ve Eğitim Kurulları Yönergesi |
| | MEB Yönetici ve Öğretmenlerin Ders ve Ek Ders Saatlerine İlişkin Karar |
| | Taşınır Mal Yönetmeliği |
| Eğitim-Öğretim | Anayasa |
| | 1739 Sayılı Milli Eğitim Temel Kanunu |
| | Milli Eğitim Bakanlığı Ortaöğretim Kurumları Yönetmeliği |
| | Milli Eğitim Bakanlığı Eğitim Öğretim Çalışmalarının Planlı Yürütülmesine İlişkin Yönerge |
| | Milli Eğitim Bakanlığı Ders Kitapları ve Eğitim Araçları Yönetmeliği |
| | Milli Eğitim Bakanlığı Öğrencilerin Ders Dışı Eğitim ve Öğretim Faaliyetleri Hakkında Yönetmelik |
| Milli Eğitim Bakanlığı Destekleme ve Yetiştirme Kursları Yönergesi | |

| | |
|--|---|
| Personel İşleri | Milli Eğitim Bakanlığı Personel İzin Yönergesi |
| | Devlet Memurları Tedavi ve Cenaze Giderleri Yönetmeliği |
| | Kamu Kurum ve Kuruluşlarında Çalışan Personelin Kılık Kıyafet Yönetmeliği |
| | Memurların Hastalık Raporlarını Verecek Hekim ve Sağlık Kurulları Hakkındaki Yönetmelik |
| | Milli Eğitim Bakanlığı Personeli Görevde Yükseltme ve Unvan Değişikliği Yönetmeliği |
| | Öğretmenlik Kariyer Basamaklarında Yükseltme Yönetmeliği |
| Mühür, Yazışma, Arşiv | Resmi Mühür Yönetmeliği |
| | Resmi Yazışmalarda Uygulanacak Usul ve Esaslar Hakkındaki Yönetmelik |
| | Milli Eğitim Bakanlığı Evrak Yönergesi |
| | Milli Eğitim Bakanlığı Arşiv Hizmetleri Yönetmeliği |
| Rehberlik ve Sosyal Etkinlikler | Milli Eğitim Bakanlığı Rehberlik ve Psikolojik Danışma Hizmetleri Yönetmeliği |
| | Okul Spor Kulüpleri Yönetmeliği |
| | Milli Eğitim Bakanlığı İlköğretim ve Ortaöğretim Sosyal Etkinlikler Yönetmeliği |
| | Milli Eğitim Bakanlığı Bayrak Törenleri Yönergesi |
| Öğrenci İşleri | Milli Eğitim Bakanlığı Ortaöğretim Kurumları Yönetmeliği |
| | Milli Eğitim Bakanlığı Demokrasi Eğitimi ve Okul Meclisleri Yönergesi |
| | Okul Servis Araçları Hizmet Yönetmeliği |
| İsim ve Tanıtım | Milli Eğitim Bakanlığı Kurum Tanıtım Yönetmeliği |
| | Milli Eğitim Bakanlığına Bağlı Kurumlara Ait Açma, Kapatma ve Ad Verme Yönetmeliği |
| Sivil Savunma | Sabotajlara Karşı Koruma Yönetmeliği |
| | Binaların Yangından Korunması Hakkındaki Yönetmelik |
| | Daire ve Müesseseler İçin Sivil Savunma İşleri Kılavuzu |

2.4. Üst Politika Belgeleri Analizi

Tablo 3:Üst Politika Belgeleri

| Temel Üst Politika Belgeleri | Sektörel ve Tematik Strateji Belgeleri |
|---|---|
| <ul style="list-style-type: none">✓ Kalkınma Planları✓ Orta Vadeli Programlar✓ Orta Vadeli Mali Planlar✓ Cumhurbaşkanlığı Yıllık Programları✓ MEB 2024-2028 Stratejik Planı✓ Osmaniye İl MEM 2024-2028 Stratejik Planı✓ Milli Eğitim Şura Kararları | <ul style="list-style-type: none">✓ Öğretmen Strateji Belgesi✓ İklim Değişikliği Eylem Planı✓ Su Verimliliği Strateji Belgesi ve Eylem Planı✓ Ulusal Deprem Stratejisi ve Eylem Planı✓ Ulusal Genç İstihdam Stratejisi ve Eylem Planı✓ Ulusal Enerji Verimliliği Eylem Planı✓ Ulusal Girişimcilik Stratejisi ve Eylem Planı✓ Ulusal Yapay Zekâ Stratejisi✓ 2023-2028 Türkiye Çocuk Hakları Strateji Belgesi ve Eylem Planı✓ Diğer Kamu Kurumlarının Stratejik Planları |

Tablo 4: Tablo 4:Üst Politika Belgeleri Analizi

| Üst Politika Belgesi | İlgili Bölüm/Referans | Verilen Görev/İhtiyaçlar |
|---------------------------------------|--|--|
| On İkinci Kalkınma Planı | Yurt İçi Tasarruflar | 350.2, 352.3 Sayılı Tedbir Maddeleri |
| | Mali Piyasalar | 379.2 Sayılı Tedbir Maddesi |
| | İmalat Sanayii | 432.1, 432.3 Sayılı Tedbir Maddeleri |
| | Otomotiv | 473.1 Sayılı Tedbir Maddesi |
| | Turizm | 525.3, 525.4 Sayılı Tedbir Maddeleri |
| | Girişimcilik ve Kobi'ler | 559.2, 559.3, Sayılı Tedbir Maddeleri |
| | Fikri Mülkiyet Hakları | 565.5, 565.6, 565.7 Sayılı Tedbir Maddeleri |
| | Ticaretin ve Tüketicinin Korunmasının Geliştirilmesine Yönelik Hizmetler | 621.8 Sayılı Tedbir Maddesi |
| | Eğitim | 658, 659, 660 Sayılı Amaç Maddeleri ve Bunlara Bağlı Politika ile Tedbir Maddeleri |
| | Çocuk | 731.2, 731.3, 731.4, 731.5, 731.6, 732.1, 732.3, 732.5, 733.1, 733.2, 734.4, 735.7, 735.8, 738.2, 738.3, 739.1, 739.2, 739.3, 739.4, 740.4, 742.4, 744.1 Sayılı Tedbir Maddeleri |
| | Gençlik | 746.1, 746.2, 746.6, 747.1, 747.2, 748.6 Sayılı Tedbir Maddeleri |
| | Engelli Hizmetleri | 758.1, 758.2, 758.3, 758.4, 758.5 Sayılı Tedbir Maddeleri |
| | Sosyal Hizmetler, Sosyal Yardımlar ve Yoksullukla Mücadele | 773.1, 774.1 Sayılı Tedbir Maddeleri |
| | Gelir Dağılımı | 777.4 Sayılı Tedbir Maddesi |
| | Kültür ve Sanat | 783.1, 783.2, 783.5, 785.1, 785.2, 785.3, 785.5, 789.1, 789.2, 790.4, 793.2 Sayılı Tedbir Maddeleri |
| | Spor | 796.1, 796.2, 796.3, 798.3, 799.1, 799.2, 799.3 Sayılı Tedbir Maddeleri |
| | Nüfus ve Yaşlanma | 804.1, 809.1 Sayılı Tedbir Maddeleri |
| | Ülusallararası Göç | 815.4, 816.1 Sayılı Tedbir Maddeleri |
| | Yurt Dışında Yaşayan Türkler | 819.1, 819.2, 819.3, 820.7 Sayılı Tedbir Maddeleri |
| | Afet Yönetimi | 830.7, 831.3, 832.1, 832.4, 833.6, 839.1, 839.3, 841.1 Sayılı Tedbir Maddeleri |
| Sivil Toplum | 940.3 Sayılı Tedbir Maddesi | |
| Kamuda Stratejik Yönetim | 942.1, 943.1, 943.2, 943.4, 943.5 Sayılı Tedbir Maddeleri | |
| Kalkınma İçin Uluslararası İş Birliği | 970.1, 970.6, 972.6, 973.2, 973.3, 973.4 Sayılı Tedbir Maddeleri | |
| İstihdam | 12 Sayılı Tedbir Maddesi | |

| Üst Politika Belgesi | İlgili Bölüm/Referans | Verilen Görev/İhtiyaçlar |
|--|--|--|
| Orta Vadeli Program (2024-2026) | Programda Bakanlığımıza bağlı olarak Müdürlüğümüzü ilgilendiren on dokuz (19) politika ve tedbir ile Öncelikli Reform Alanlarına Yönelik on (10) düzenleme yer almaktadır. | |
| | Ödemeler Dengesi | 1 Tedbir |
| | Finansal İstikrar | 1 Tedbir |
| | Afet Yönetimi | 1 Tedbir |
| | Dijital Dönüşüm | 4 Tedbir |
| | Hizmet İhracatının Desteklenmesi | 1 Tedbir |
| | Ne Eğitimde Ne İstihdamda Olan Gençlerin ve Kadınların Eğitime ve İstihdama Katılımı | 3 Tedbir |
| | Yükseköğretimde ve Meslekî ve Teknik Eğitimde Özel Sektör Odaklı Dönüşüm | 2 Tedbir |
| | Kamu Cari Harcamalarında Rasyonelleşme | 2 Tedbir |
| | Afetlere Duyarlı Bütünleşik Mekânsal Planlama | 1 Tedbir |
| İklim Değişikliği Mevzuatı, Emisyon Ticaret Sistemi, Sınırdaki Karbon Düzenlemesi Mekanizmasına Uyum | 1 Tedbir | |
| Cumhurbaşkanlığı 2024 Yıllık Programı | Yurt İçi Tasarruflar | 350.2, 352.3 Sayılı Tedbir Maddeleri |
| | Mali Piyasalar | 379.2 Sayılı Tedbir Maddesi |
| | İmalat Sanayii | 432.1 Sayılı Tedbir Maddesi |
| | Otomotiv | 473.1 Sayılı Tedbir Maddesi |
| | Turizm | 525.3, 525.4 Sayılı Tedbir Maddeleri |
| | Girişimcilik ve KOBİ'ler | 559.2, 559.3 Sayılı Tedbir Maddeleri |
| | Fikri Mülkiyet Hakları | 565.6, 565.7 Sayılı Tedbir Maddeleri |
| | Eğitim | 661.1, 661.4, P. 661, P. 662, P. 663, P.664, P.665, P.666, P.667, P.668, P.670, P.672, P.675, P.676, P.678, P.680, P.681 Sayılı Politika ve Tedbir Maddeleri |
| | Çocuk | P.732, 731.2, 731.3, 731.4, 731.5, 733.1, 733.2, 734.4, 735.8, 739.1, 739.3, 739.4, 740.4, 742.4, P.743, 744.1 Sayılı Politika ve Tedbir Maddeleri |

| | |
|---------------------------------------|--|
| Gençlik | 746.1, 746.2, 746.6, 747.1, 747.2, 748.6 Sayılı Tedbir Maddeleri |
| Engelli Hizmetleri | 758.1, 758.2, 758.3 Sayılı Tedbir Maddeleri |
| Kültür ve Sanat | 783.1, 785.1, 785.2, 789.1 Sayılı Tedbir Maddeleri |
| Uluslararası Göç | 816.1 Sayılı Tedbir Maddesi |
| Yurt Dışında Yaşayan Türkler | 819.1, 819.2, 819.3 Sayılı Tedbir Maddeleri |
| Kalkınma İçin Uluslararası İş Birliği | 970.1, 972.6, 973.3 Sayılı Tedbir Maddeleri |

| Üst Politika Belgesi | İlgili Bölüm/Referans | Verilen Görev/İhtiyaçlar |
|--|---|---|
| Osmaniye İl Milli Eğitim Müdürlüğü 2024-2028 Stratejik Planı Osmaniye İl Milli Eğitim Müdürlüğü 2024-2028 Stratejik Planı | PG-2.1.1 Ortaöğretimde okullaşma oranı (14-17) (Yaş Grubu) (%) | Okul çağındaki çocukların okula gelmesini sağlayarak çağın ihtiyaç duyduğu bilgi becerileri kazandırmak, ekonomiye katkı sunan empati yeteneği gelişmiş bireyler yetiştirmeye çalışılacaktır. |
| | PG-2.1.2 Ortaöğretimde 20 gün ve üzeri devamsız öğrenci oranı (%) (Özürlü ve Özürsüz) | Öğrencilerin devamsızlığının azaltılması için veli ile iş birliği yapılacaktır. Devamsızlık fazla yapan öğrencilere rehberlik faaliyetine ağırlık verilerek devamsızlık azaltılmaya çalışılacaktır. |
| | PG-2.1.3 Ortaöğretimde 9. Sınıf tekrar oranı (%) | Akademik başarının artırılması aynı zamanda akademik başarı artırılırken sınıf tekrarının azaltılması yönünde veli ile işbirliği ve öğrenci isteklendirme seminerleri ve gerekirse destekleyici eğitimler verilecektir. |
| | PG-2.1.4 Ortaöğretimde en az bir sosyal etkinliğe katılan öğrenci Oranı (%) | Öğrenci ve öğretmenlerin sosyal etkinliklere katılımı teşvik edilecektir. Aynı zamanda sosyal etkinlik sayısının artırılması için idare ve öğretmenler olarak çalışma yapılacaktır. |

| | | |
|---|--|---|
| | PG-2.2.1 Genel ortaöğretim son sınıf düzeyinde yükseköğretime yerleşen öğrenci oranı (%) | Son sınıf öğrencilerinin yükseköğretime yerleşme sayılarının artırılması için isteklendirme semineri, üniversite gezileri ve akademik başarı artırılması için gerekli çalışmalar yapılacaktır. |
| | PG-2.2.2 Genel ortaöğretimde tescil edilen patent, faydalı model, marka ve tasarım sayısı | Öğrencileri öğretmenler aracılığı ile isteklendirip patent, faydalı model, marka ve tasarım üretmeye teşvik edilip üretilen bir ürünün patent alması sağlanacaktır. |
| Osmaniye İl Milli Eğitim Müdürlüğü 2024-2028 Stratejik Planı | PG-2.2.3 Öğrenci başına okunan kitap sayısı | Özellikle Edebiyat branş öğretmenleri olmak üzere tüm öğretmenler öğrencileri kitap okuma konusunda teşvik edip kütüphanenin etkin kullanımı sağlanacaktır. |
| Osmaniye İl Milli Eğitim Müdürlüğü 2024-2028 Stratejik Planı | PG-4.3.1 Bağımlılıkla mücadele amacıyla verilen eğitimlere katılan kişi sayısı | Bağımlılıkla mücadele konusunda seminer düzenlenmesi için Emniyet Müdürlüğü ve Rehberlik araştırma merkezleri ile irtibata geçilerek eğitim talep edilecektir. |
| | PG-5.3.2 Okulum Temiz Belgelendirme Sistemi kurulan okul/kurum sayısı | Okulum temiz belgelendirme sistemine her yıl girilerek başvuru yapılacaktır. |
| | PG-6.2.1 Uluslararası hareketlilik programlarına katılım sayısı | Uluslararası hareketlilik için öğrenci ve öğretmenler proje yazımı konusunda bilgilendirilecek. Öğrenci ve öğretmenler Proje yazım ve başvuru konusunda teşvik edilecektir. |

2.5. Faaliyet Alanları ile Ürün/Hizmetlerin Belirlenmesi

Bu bölümde mevzuat analizi çıktıları dolayısıyla görev ve sorumluluklar dikkate alınarak okul/kurumun sunduğu temel ürün ve hizmetler verilmiştir. Belirlenen ürün ve hizmetler Tablo 5’te gösterilmiştir.

Tablo 5: Faaliyet Alanlar/Ürün ve Hizmetler Tablosu

| Faaliyet Alanı | Ürün/Hizmetler |
|---|---|
| Öğretim-Eğitim Faaliyetleri | Öğrenci İşleri Kayıt-nakil işleri Devam-devamsızlık Sınıf geçme Sınav hizmetleri |
| Rehberlik Faaliyetleri | Öğrencilere rehberlik yapmak Velilere rehberlik etmek Rehberlik faaliyetlerini yürütmek |
| Sosyal Faaliyetler | Öğrenci kulüp çalışmaları |
| Sportif Faaliyetler | Okul ve okullar arası futbol/ basketbol/ voleybol/hentbol rugby/softbol/çim hokeyi turnuvaları Okul içi sportif yarışmalar |
| Bilimsel, Kültürel ve Sanatsal Faaliyetler | TÜBİTAK 4006 Bilim Fuarı, TEKNOFEST yarışmalarına yönelik faaliyetler Belirli Gün ve Haftaların kutlanması |
| İnsan Kaynakları Faaliyetleri (Mesleki Gelişim Faaliyetleri, Personel Etkinlikleri...) | Norm kadro iş ve işlemlerini yürütmek Özlük Dosyalarının Muhafazasını sağlamak Özlük ve emeklilik iş ve işlemlerini yürütmek Disiplin ve Ödül işlemlerinin uygulamalarını yapmak |
| Okul- Aile Birliği Faaliyetleri | Okul yönetimi ile işbirliği yaparak okulun fiziki donanım ihtiyaçlarının sağlanması Okulun ihtiyaçlarına yönelik bağış işlemlerinin takip edilmesi. |
| Öğrencilere Yönelik Faaliyetler | Okuma kültürünün yaygınlaştırılması çalışmaları Destek eğitim odası faaliyetleri Destekleme ve yetiştirme kursu (DYK) |
| Ölçme Değerlendirme Faaliyetleri | Ölçme ve değerlendirme iş ve işlemlerini iş birliği içerisinde yürütmek. Sınavların uygulanması ile ilgili organizasyonu yapmak ve sınav güvenliğini sağlamak. Ders notlarının zamanında girilmesini sağlamak. DYK kazanım testlerinin uygulanması |
| Öğrenme Ortamlarına Yönelik Faaliyetler | Okul kütüphanesinin zenginleştirilmesi ve aktif kullanımını sağlamak. |
| Ders Dışı Faaliyetler | Üniversite tanıtım gezileri Okul gezileri Okul dışı öğrenme faaliyetleri |

2.6. Paydaş Analizi

Stratejik planlama ve kalite yönetiminin temel unsurlarından birisi katılımcılıktır. Stratejik planın sahiplenilmesi ve uygulamanın etkinliğini artırmak amacıyla okulumuzun / kurumumuzun etkileşim içinde olduğu paydaşların görüşleri dikkate alınmıştır. Paydaşlar, idarenin ürün ve hizmetleriyle ilgisi olan, idareden doğrudan veya dolaylı, olumlu ya da olumsuz yönde etkilenen veya idareyi etkileyen kişi, grup veya kurumlardır. Paydaşlar iç paydaşlar ve dış paydaşlar olarak sınıflandırılır.

İç paydaşlar, okul/kurumda gerçekleşen her faaliyetten doğrudan etkilenen veya bir faaliyeti iletme/yavaşlatma etkisine sahip olanlardır. Okul/kurumun bir parçası olan bireyleri ifade eder. Okul/kurum müdürü, müdür yardımcıları, öğretmenler, öğrenciler, destek personeli ve okul aile birliği üyeleri iç paydaşlarımızdır.

Dış paydaşlar, okul/kurumun bir parçası olmayan ancak okulda gerçekleşen her faaliyetten dolaylı olarak etkilenen, bağlı/ilişkili/ilgili kişi, grup ya da kurumları ifade eder. Veliler, il ve ilçe millî eğitim müdürlükleri, valilik, kamu kurum ve kuruluşları, muhtarlar, sivil toplum ve özel sektör kuruluşları vb. dış paydaşlarımızdır.

Tablo 6: Paydaş sınıflandırma ve etki / önem matrisi

| Paydaş Adı | İç Paydaş | Dış Paydaş | Etki Derecesi | Önem Derecesi |
|---|-----------|------------|---------------|---------------|
| Osmaniye Valiliği | | √ | 5 | 5 |
| İl/ İlçe Milli Eğitim Müdürlüğü İdare ve Personelleri | | √ | 5 | 5 |
| Öğretmenler | √ | | 5 | 5 |
| Öğrenciler | √ | | 5 | 5 |
| Veliler | | √ | 5 | 5 |
| Okul Müdürlükleri | √ | | 5 | 5 |
| Rehberlik ve Araştırma Merkezi | | √ | 3 | 5 |
| Osmaniye Belediyesi | | √ | 4 | 4 |
| Gençlik Hizmetleri ve Spor İlçe Müdürlüğü | | √ | 3 | 3 |
| İl/ İlçe Sağlık Müdürlüğü | | √ | 3 | 3 |
| Aile ve Sosyal Politikalar İl / İlçe Müdürlüğü | | √ | 3 | 3 |
| Fakıuşağı Sağlık Ocağı / Osmaniye Devlet Hastanesi | | √ | 3 | 3 |
| Fakıuşağı Mahalle Muhtarlığı | | √ | 4 | 4 |

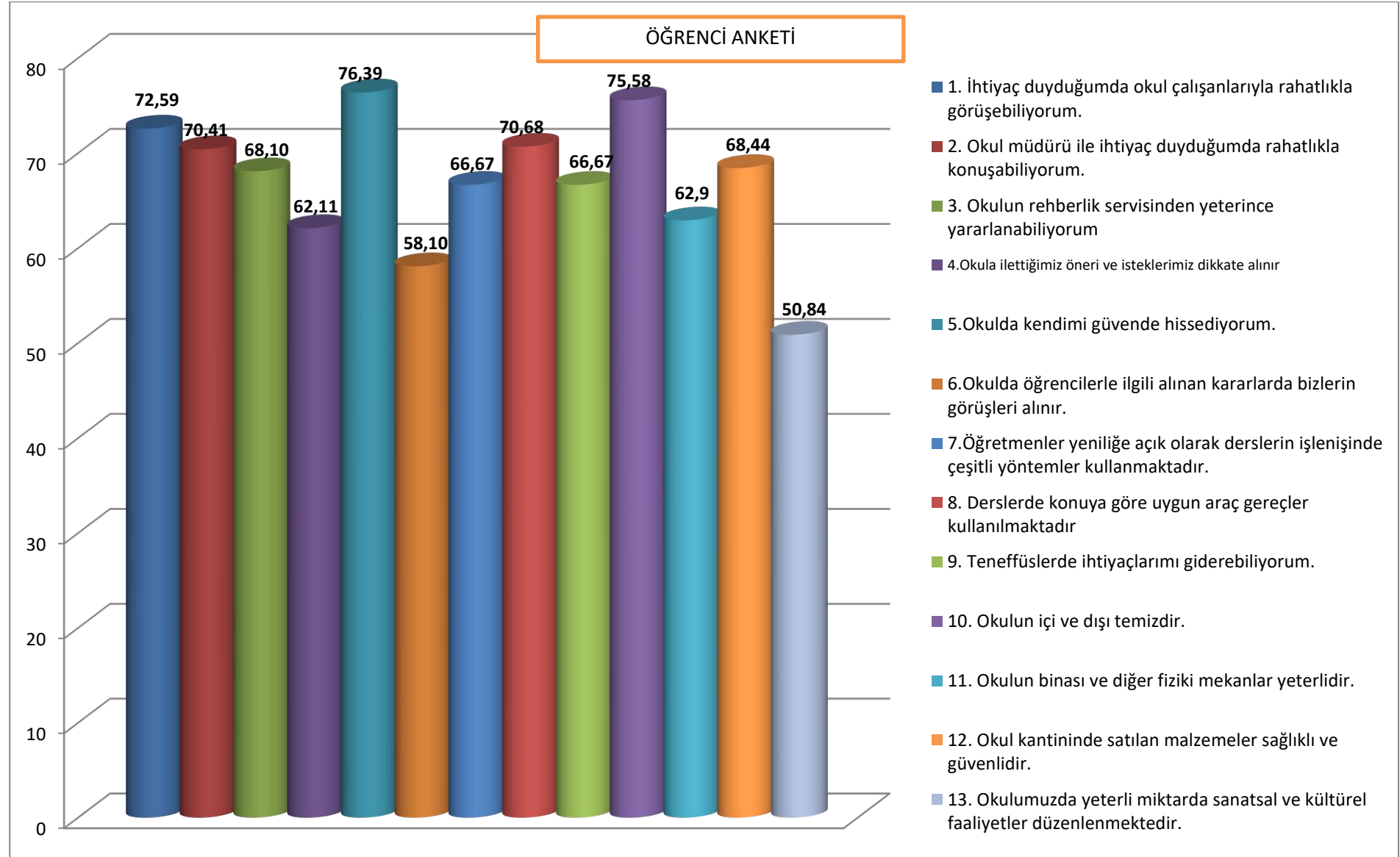
| | | | | |
|--|--|---|---|---|
| Özel Eğitim ve Rehabilitasyon Merkezleri | | √ | 3 | 3 |
| Hayırseverler | | √ | 4 | 4 |
| Eğitim sendikaları | | √ | 3 | 3 |
| Medya | | √ | 2 | 2 |
| İl / İlçe Emniyet Müdürlüğü | | √ | 4 | 4 |
| İl / İlçe Müftülüğü | | √ | 4 | 4 |
| Önem Derecesi: 1, 2, 3 gözet; 4,5 birlikte çalış | | | | |
| Etki Derecesi: 1, 2, 3 İzle; 4, 5 bilgilendir | | | | |
| Önceliği: 5=Tam; 4=Çok; 3=Orta; 2=Az; 1=Hiç | | | | |

2.6.1. Paydaş Görüş - Önerilerinin Alınması ve Değerlendirilmesi

Okulumuz Samet Aybaba Spor Lisesi öğrenci, öğretmen ve velilerine stratejik plan doğrultusunda 13 soruluk anket uygulanmış olup anket sonuçları yüzdelik olarak 100 üzerinden değerlendirilmiştir. Çıkan sonuçlarında %50 altında kalan madde olmadığı görülmüştür. Yapılan anket çerçevesinde öğretmen anketi memnuniyet oranı ortalaması % 80,8, öğrenci anketi memnuniyet oranı ortalaması % 66,8 ve veli anketi memnuniyet oranı ortalaması % 74,4 olarak gerçekleşmiştir.

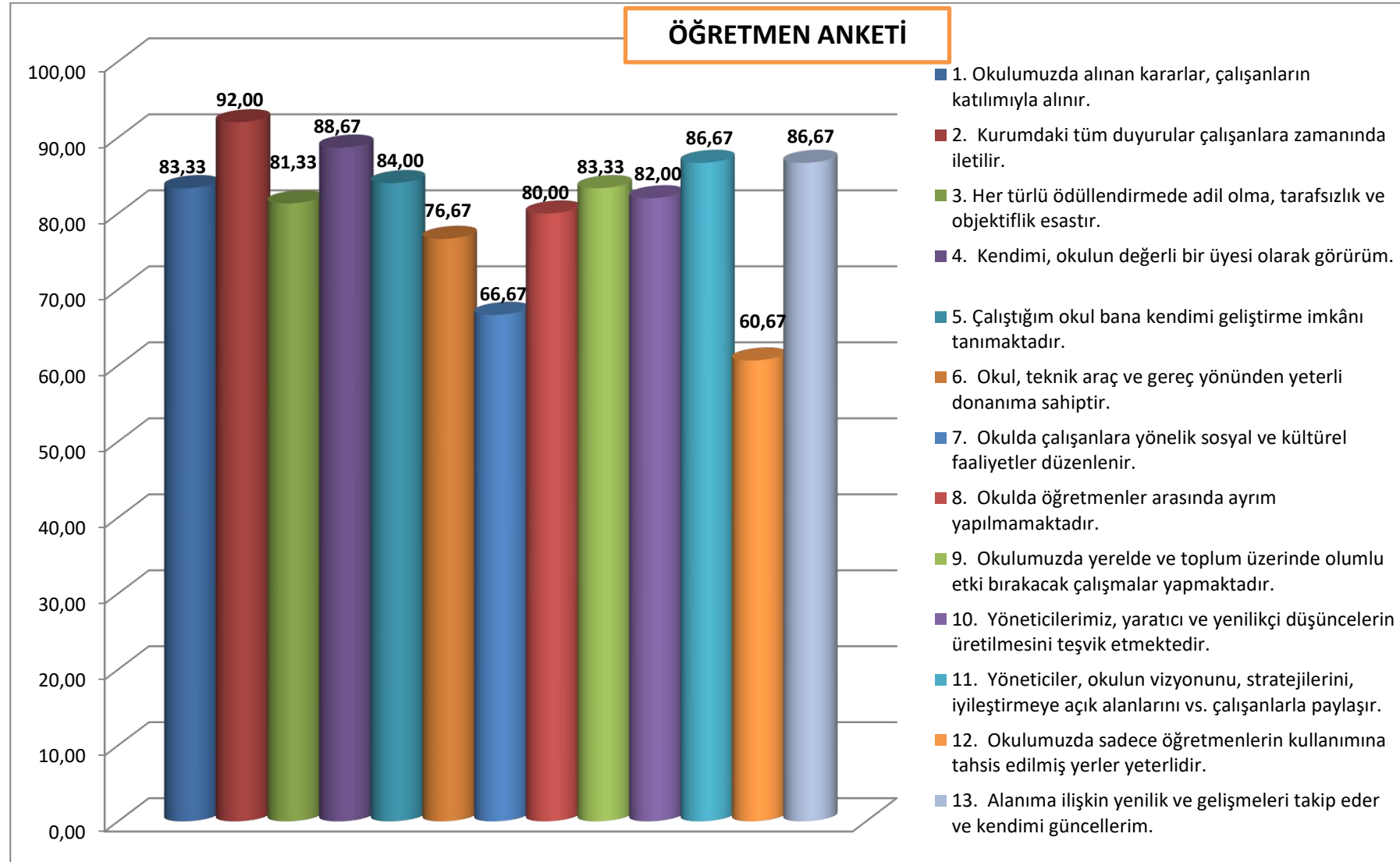
Çıkan sonuçlara göre öğretmen anketinde en yüksek ortalama “*Kurumdaki tüm duyurular çalışanlara zamanında iletilir*” maddesi %92, en düşük “*Okulumuzda sadece öğretmenlerin kullanımına tahsis edilmiş yerler yeterlidir*” maddesi %60.67 olarak tespit edilmiştir. Veli anketinde en yüksek ortalama “*Bizi ilgilendiren okul duyurularını zamanında öğreniyorum*” maddesi %83,7, en düşük “*Okulumuzda yeterli miktarda sportif ve kültürel faaliyet düzenlenmektedir.*” maddesi % 60.5 olarak tespit edilmiştir. Öğrenci anketinde en yüksek ortalama “*Okulda kendimi güvende hissediyorum*” maddesi % 76,4, en düşük “*Okulumuzda yeterli miktarda sportif ve kültürel faaliyet düzenlenmektedir*” maddesi % 50.8 olarak tespit edilmiştir. Sonuçlar ışığında planımızda gerekli eklemeler ve bu doğrultuda çalışmalar yapılacaktır.

Tablo 7:Öğrenci Memnuniyet Anket Sonuçları



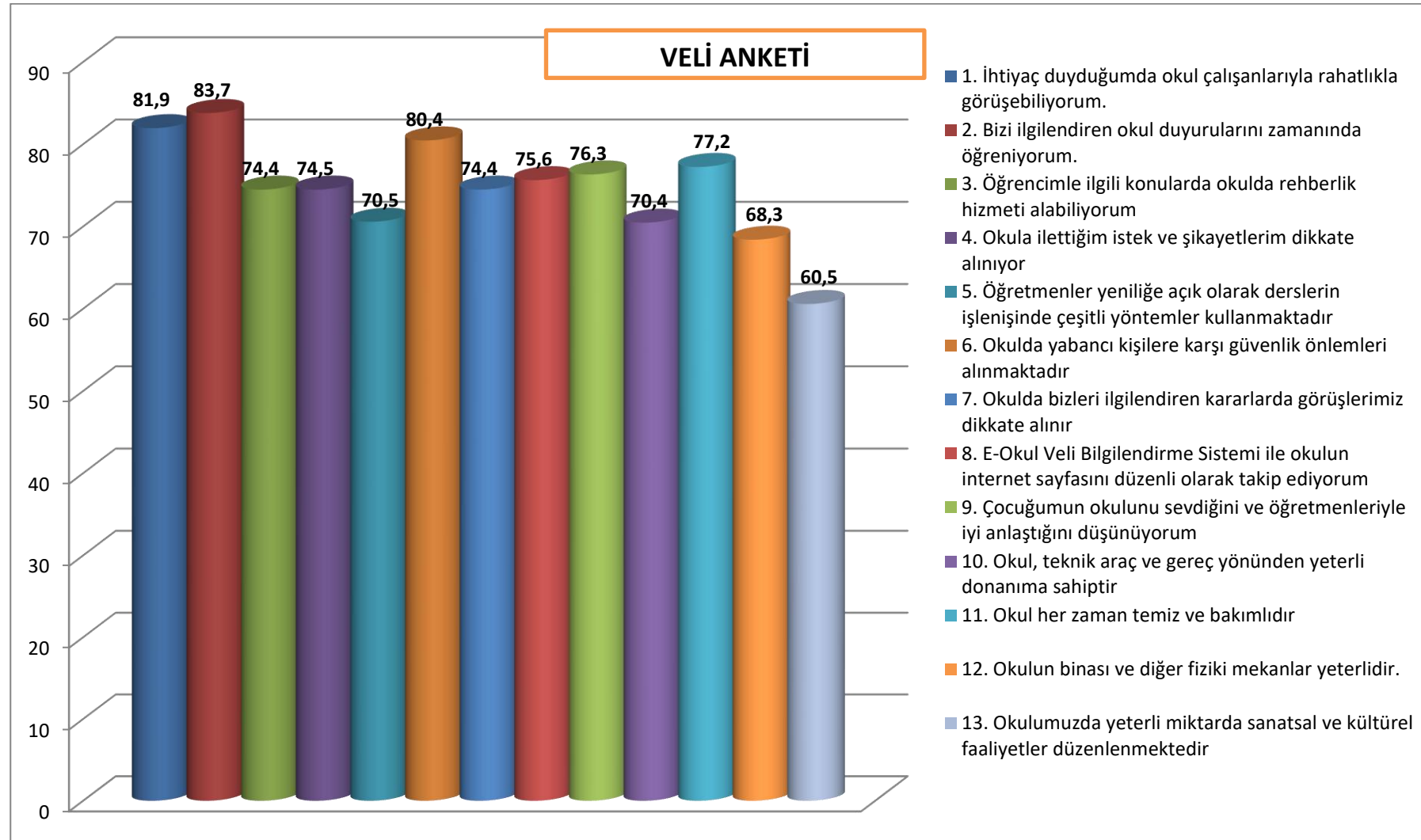
Yapılan öğrenci memnuniyet anketi sonucunda öğrencilerimizin genel memnuniyet düzeyinin % 66 olduğu görülmektedir. Öğrencilerimiz en çok % 76 ile okulda kendilerini güvende hissettiklerini belirtmişlerdir. Aynı zamanda %50,84 ile *Okulumuzda yeteri kadar sanatsal kültürel faaliyetler düzenlenmektedir. Okulda öğrencilerle ilgili alınan kararda bizlerin görüşü alınır.* Maddeleri %60 ın altında çıkmıştır. Bu iki madde bizim gelişim alanımızı oluşturmaktadır.%60 altında çıkan maddelerle ilgili çalışmalar hedeflerimize eklenmiştir.

Tablo 8:Öğretmen Memnuniyet Anket Sonuçları



Yapılan öğretmen memnuniyet anketi sonucunda öğretmenlerimizin genel memnuniyet düzeyinin % 80 olduğu görülmektedir. Öğretmenlerimiz en çok okulda kendilerini güvende hissettiklerini belirtmişlerdir. Aynı zamanda %60,67 ile **Okul teknik araç ve gereç yönünden yeterlidir. Okulda çalışanlara yönelik sosyal ve kültürel faaliyetler düzenlenir.** Anketin 6.ve 13. maddeleri en düşük çıkan sonuçlarımızdır. Bu maddelerle ilgili çalışmalar yapılacaktır.

Tablo 9:Veli Memnuniyet Anket Sonuçları

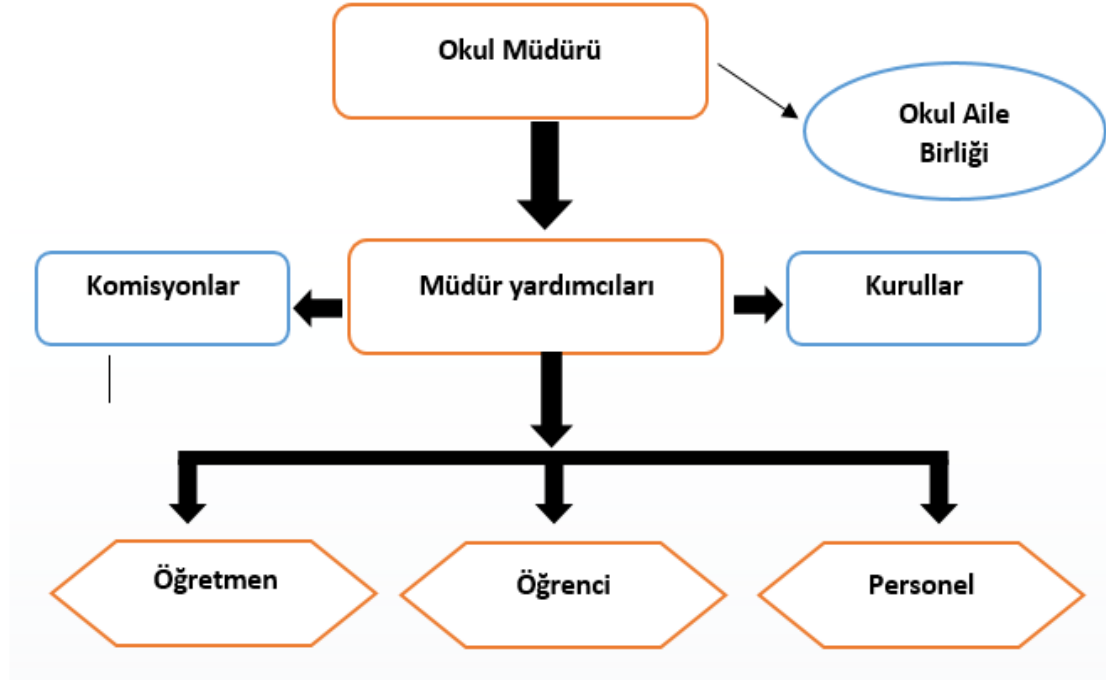


Yapılan veli memnuniyet anketi sonucunda velilerimizin genel memnuniyet düzeyinin % 74 olduđu gör÷lmektedir. Velilerimiz en çok %83,7 ile ‘Bizi ilgilendiren okul duyurularını zamanında öğreniyorum’ diye belirtmişlerdir. Aynı zamanda %60,5 ile **Okulumuzda yeteri kadar sanatsal kültürel faaliyetler düzenlenmektedir. Okulun binası fiziki imkânlar yeterlidir.** Anketin 12. Ve 13. Maddeleri en düşük çıkan sonuçlarımızdır. Özellikle okulumuzda sanatsal kültürel etkinlik sayısının artırılması yönünde çalışmalar yapılacaktır.

2.7. Okul / Kurum İçi Analiz

2.7.1. Okul / Kurum Teşkilat Şeması

Bu bölümde kurumumuzu oluşturan paydaşlara yönelik teşkilat şeması verilmiştir.



2.7.2. Kurum içi analiz

Bu bölümde okulumuza / kurumumuza yönelik öğrenci sayıları, akademik başarı verileri, devamsızlık ve gerçekleştirilen faaliyetlere yönelik analiz bilgileri yer almaktadır.

Tablo 10:Sınıflara ve cinsiyete göre öğrenci sayıları

| SINIFI | KIZ | ERKEK | Toplam |
|----------|-----|-------|--------|
| 9.Sınıf | 42 | 57 | 99 |
| 10.Sınıf | 42 | 58 | 100 |
| 11.Sınıf | 32 | 63 | 95 |
| 12.Sınıf | 34 | 57 | 91 |
| TOPLAM | 150 | 235 | 385 |

Tablo 11:Yabancı uyruklu öğrenci sayısı

| SINIFI | KIZ | ERKEK | Toplam |
|----------|-----|-------|--------|
| 9.Sınıf | 0 | 0 | 0 |
| 10.Sınıf | 0 | 2 | 2 |
| 11.Sınıf | 0 | 0 | 0 |
| 12.Sınıf | 0 | 1 | 1 |
| TOPLAM | 0 | 3 | 3 |

Tablo 12:Kaynaştırma öğrencileri sayısı

| SINIFI | KIZ | ERKEK | Toplam |
|----------|-----|-------|--------|
| 9.Sınıf | 0 | 0 | 0 |
| 10.Sınıf | 0 | 0 | 0 |
| 11.Sınıf | 0 | 1 | 1 |
| 12.Sınıf | 0 | 1 | 1 |
| TOPLAM | 0 | 2 | 2 |

Tablo 13: Bursluluk Sınavını Kazanan Öğrenci Sayısı

| 2021 | 2022 | 2023 | TOPLAM |
|------|------|------|--------|
| 0 | 0 | 0 | 0 |

Tablo 14: Yükseköğrenime yerleşen öğrenci sayısı

| | 2021 | 2022 | 2023 | TOPLAM |
|-----------|------|------|------|--------|
| Ön lisans | 0 | 0 | 0 | 0 |
| Lisans | 0 | 0 | 0 | 0 |

Tablo 15: Okul / Kurum sosyal, kültürel, bilimsel ve sportif başarı tablosu

| Faaliyet Alanı | Faaliyete Yönelik Elde Edilen Başarılar |
|-----------------------------------|--|
| Okul Sporları Faaliyetleri | Futbol,Voleybol,Hentbol,Basketbol,Curling,Çim Hokeyi,Rugby (2021-2022-2023-2024) il 1.liği |
| Türkiye Şampiyonası | Çim Hokeyi Türkiye3, Curling Türkiye 2. Kickboks ve Taekwando Türkiye 1.liği |
| Kompozisyon Yarışması | 2022 il 1.liği 2023 il 3.lüğü |

Tablo 16: Öğrenci devamsızlık verileri

| SINIF | 5 -15 gün arası | | 25 Gün ve üzeri | |
|-----------------|-----------------|---------|-----------------|---------|
| | Özürlü | Özürsüz | Özürlü | Özürsüz |
| 9.Sınıf | 15 | | 5 | |
| 10.Sınıf | 20 | | 16 | |
| 11.Sınıf | 32 | | 15 | |
| 12.Sınıf | 43 | | 12 | |
| Toplam | 110 | | 48 | |

2.7.2. İnsan Kaynakları

Okullarda insan kaynaklarını, organizasyonel amaçlar doğrultusunda en verimli şekilde kullanmak; insan kaynağının iç ve dış gelişmelere uygun olarak etkin bir şekilde planlanmasını, geliştirilmesini ve değerlendirilmesini sağlamak kurumun verimliliği açısından büyük önem taşımaktadır.

Tablo 17: Çalışanların Eğitim Düzeyi ve Cinsiyetine Göre Dağılımı

| | YÜKSEK LİSANS | | | LİSANS | | | ÖNLİSANS | | | LİSE VE ALTI | | |
|----------------------|---------------|----------|----------|----------|----------|----------|----------|---|---|--------------|---|---|
| | E | K | T | E | K | T | E | K | T | E | K | T |
| Okul Müdürü | 0 | 1 | 1 | | | | | | | | | |
| Müdür Yardımcıları | | | | 3 | 0 | 3 | | | | | | |
| Branş Öğretmenleri | 2 | 1 | 3 | | | | | | | | | |
| Rehber Öğretmen | | | | | | | | | | | | |
| Memur | | | | | | | | | | | | |
| Yardımcı Personeller | | | | | | | | | | | | |
| TOPLAM | 2 | 2 | 4 | 3 | 0 | 3 | | | | | | |

Tablo 18: İdari Personelin Hizmet Süresine İlişkin Bilgiler

| Hizmet Süreleri | 2024 Yılı İtibarıyla | |
|-------------------------|----------------------|------------|
| | Kişi Sayısı | % |
| 5 Yıl ve fazlası | 4 | 100 |

Tablo 19: Öğretmenlerin Hizmet Süreleri

| Hizmet Süreleri | Kadın | Erkek | Toplam |
|-----------------|----------|-----------|-----------|
| 1-3 Yıl | 0 | 0 | 0 |
| 7-10 Yıl | 1 | 3 | 4 |
| 11-15 Yıl | 4 | 10 | 14 |
| 16-20 Yıl | 0 | 1 | 1 |
| 20 yıl ve üzeri | 1 | 2 | 3 |
| Toplam | 6 | 13 | 22 |

Tablo 20: Yönetici ve öğretmenlerin katıldıkları hizmet içi eğitim faaliyeti sayısı

| Adı ve Soyadı | Branşı | Katıldığı Hizmet İçi Eğitim Sayısı | | | |
|------------------|------------------------|------------------------------------|------|------|--------|
| | | 2021 | 2022 | 2023 | Toplam |
| Aylin BAŞLAMIŞLI | Beden Eğitimi | 1 | 9 | 7 | 17 |
| Suphi UÇAR | Beden Eğitimi | 1 | 5 | 6 | 12 |
| Metin ŞAHİN | Tarih | 1 | 2 | 6 | 9 |
| Semih HIZLI | Beden Eğitimi | 6 | 6 | 6 | 18 |
| Mehmet SOYKUVVET | Tarih | 1 | 5 | 4 | 10 |
| Hatice SOYKUVVET | Biyoloji | 1 | 5 | 6 | 12 |
| Sevim LAÇIN KAYA | Türk Dili ve Edebiyatı | 0 | 12 | 7 | 19 |

| | | | | | |
|--------------------------|------------------------|----------|-----------|-----------|-----------|
| Mehmet ÖZTÜRK | Matematik | 1 | 6 | 5 | 12 |
| Hatice MARAŞ | Görsel Sanatlar | 7 | 6 | 4 | 17 |
| Tarık UYDURAN | Matematik | 1 | 11 | 3 | 15 |
| Coşkun AVCU | Kimya | 3 | 5 | 5 | 13 |
| Halil Fuat ÖKSÜZ | Türk Dili ve Edebiyatı | 2 | 4 | 5 | 11 |
| Hasan TÜLEK | İngilizce | 0 | 10 | 6 | 16 |
| Sultan AKSU | Din Kültürü | 2 | 5 | 5 | 12 |
| Tuğba BAŞ BOZKURT | Fizik | 3 | 12 | 3 | 18 |
| İlham USTA | Coğrafya | 0 | 6 | 7 | 13 |
| Hüseyin TEK | Felsefe | 1 | 5 | 5 | 11 |
| Adem BOZ | Beden Eğitimi | 2 | 8 | 7 | 17 |
| Ayhan DELEBE | Beden Eğitimi | 3 | 19 | 4 | 26 |
| Özcan ALTINBÜKER | Beden Eğitimi | 4 | 11 | 13 | 28 |
| Döne ÖKTEM | Beden Eğitimi | 1 | 5 | 3 | 9 |
| Neslihan OĞHAN | Beden Eğitimi | 1 | 6 | 6 | 13 |
| Ayşe GÜRBÜZ | Beden Eğitimi | 1 | 10 | 6 | 17 |
| Ali TEKEREK | Beden Eğitimi | 1 | 35 | 7 | 43 |
| Mustafa EKİZ | Beden Eğitimi | 1 | 4 | 6 | 11 |
| Ahmet Ümit GÜLER | Beden Eğitimi | 2 | 5 | 3 | 10 |
| Barış İCMELİ | Beden Eğitimi | 4 | 5 | 9 | 18 |

Tablo 21: İlgili federasyondan hakemlik ve antrenörlük eğitimi alan öğretmen sayısı

| | Branşı | Hakemlik ve Antrenörlük Eğitimi Alan Öğretmen Sayısı | | | |
|--------------------------|---------------|--|------|------|--------|
| | | 2021 | 2022 | 2023 | Toplam |
| Hakemlik Eğitimi Alan | Beden Eğitimi | 5 | 7 | 9 | 21 |
| Antrenörlük Eğitimi Alan | Beden Eğitimi | 5 | 7 | 9 | 21 |

Tablo 22: Okul/Kurumda Oluşan Öğretmen Sirkülasyon Durumu

| | Okul/Kurumdan Ayrılan Öğretmen Sayısı | | | Okul/Kurumda Göreve Başlayan Öğretmen Sayısı | | |
|--------|---------------------------------------|------|------|--|------|------|
| | 2021 | 2022 | 2023 | 2021 | 2022 | 2023 |
| TOPLAM | 0 | 2 | 2 | 9 | 2 | 2 |

Tablo 23: Okul/Kurumda Oluşan Yönetici Sirkülasyon Durumu

| | Okul/Kurumdan Ayrılan Öğretmen Sayısı | | | Okul/Kurumda Göreve Başlayan Öğretmen Sayısı | | |
|--------|---------------------------------------|------|------|--|------|------|
| | 2021 | 2022 | 2023 | 2021 | 2022 | 2023 |
| TOPLAM | 0 | 1 | 1 | 4 | 1 | 1 |

Tablo24: Kurumdaki Mevcut Hizmetli/Memur/ Yardımcı Personel Sayısı

| Görevi | | Erkek | Kadın | Eğitim Durumu | Hizmet Yılı | Toplam |
|--------|-----------------|-------|-------|---------------|-------------|--------|
| 1 | Memur | 0 | 0 | Ön-Lisans | 0 | 0 |
| 2 | Hizmetli | 0 | 0 | Ön-Lisans | 0 | 0 |
| 3 | Geçici Personel | 0 | 0 | Lise | 0 | 0 |

Tablo 25: Okul/kurum Rehberlik Hizmetleri

| Mevcut Kapasite | | | | Mevcut Kapasite Kullanımı ve Performans | | | | | |
|---------------------------------|--|--|----------------------|---|-----------------|-------------|---|---------------------|------------------|
| Psikolojik Danışman Norm Sayısı | Görev Yapan Psikolojik Danışman Sayısı | İhtiyaç Duyulan Psikolojik Danışman Sayısı | Görüşme Odası Sayısı | Danışmanlık Hizmeti Alan | | | Rehberlik Hizmetleri İle İlgili Düzenlenen Eğitim/Paylaşım Toplantısı vb. Faaliyet Sayısı | | |
| | | | | Öğrenci Sayısı | Öğretmen Sayısı | Veli Sayısı | Öğretmenlere Yönelik | Öğrencilere Yönelik | Velilere Yönelik |
| 1 | 0 | 1 | 1 | 32 | 19 | 64 | 2 | 6 | 3 |

2.7.3. Teknolojik Düzey

Okul hizmetlerinin, yararlanıcılara daha hızlı ve etkili şekilde sunulması için güncel teknolojik araçlar etkin bir biçimde kullanılmaktadır. Bu kapsamda modüler bir yapıda kurgulanmış olan Millî Eğitim Bakanlığı Bilgi İşlem Sistemi (MEBBİS) ile kurumsal ve bireysel iş ve işlemlerin büyük bölümü yürütülmektedir. Aynı zamanda sistemde personel ve öğrencilerin bilgileri bulunmaktadır. e-Okul, Veli Bilgilendirme Sistemi gibi modüllere ulaşılarak çalışmalar yürütülmektedir. Müdürlüğümüz resmi yazışmaları elektronik ortamda Doküman Yönetim Sistemi (DYS) üzerinden yapılmaktadır.

Tablo 26: Teknolojik Araç-Gereç Durumu

| Araç-Gereçler | Mevcut | İhtiyaç |
|---------------------|--------|---------|
| Etkileşimli Tahta | 10 | 0 |
| Masaüstü bilgisayar | 6 | 0 |
| Dizüstü bilgisayar | 4 | 0 |
| Fotokopi Makinesi | 1 | 0 |
| Yazıcı | 6 | 0 |
| Tarayıcı | 1 | 0 |
| Televizyon | 3 | 0 |
| Projeksiyon cihazı | 0 | 0 |
| Güvenlik Kamerası | 32 | 0 |

Tablo 27: Fiziki Mekân Durumu

| Fiziki Mekân | Var | Yok | Adedi | İhtiyaç | Açıklama |
|------------------------|-----|-----|-------|---------|----------|
| Derslik Sayısı | ✓ | | 10 | 2 | - |
| Öğretmen Çalışma Odası | ✓ | | 1 | 0 | |
| Ekipman Odası | ✓ | | 0 | | |
| Kütüphane | ✓ | | 1 | 0 | |
| Rehberlik Servisi | ✓ | | 1 | 0 | |
| Çok Amaçlı Salon | ✓ | | 1 | 0 | |
| Yemekhane | ✓ | | 1 | 0 | |
| Kantin | ✓ | | 1 | 0 | |

2.7.4. Mali Kaynaklar

Kurumun mali kaynakları, bütçe büyüklüğü, döner sermaye, okul-aile birliği gelirleri, kantin vb. gelirler ve harcama kalemleri ortaya konulur. Bütçe işlemlerinin kim tarafından yürütüldüğü belirtilir. Enflasyon oranı da dikkate alınarak plan dönemi boyunca gerçekleşecek kaynak artışı tahmini olarak belirlenir.

Tablo 28: Gelir-Gider Tablosu (2023 yılı)

| HARCAMA KALEMLERİ | GİDER | GELİR |
|-------------------------------------|-------------------|-------------------|
| Temizlik | 55.000,38 | 55000,38 |
| Küçük Onarım | 32.000,00 | 32000,00 |
| Telefon/Su/Elektrik Abonelik gideri | 152.300,25 | 152.300,25 |
| Kırtasiye | 87.500,64 | 87.500,64 |
| Diğer(Yolluk) | 22.750,56 | 22.750,56 |
| TOPLAM | 349.551,83 | 349.551,83 |

Tablo 29: Kaynak Tablosu

| Kaynaklar | 2024 | 2025 | 2026 | 2027 | 2028 |
|-------------------------------|----------------|----------------|----------------|----------------|----------------|
| Genel Bütçe | 60.000 | 66.000 | 72.000 | 79.000 | 87.000 |
| Okul Aile Birliđi | 15.000 | 18.000 | 20.000 | 22.000 | 24.500 |
| Kira Gelirleri | 65.000 | 75.000 | 88.000 | 95.000 | 110.000 |
| Diđer (Atık Kâğıt Vb.) | 10.000 | 12.000 | 14.000 | 15.000 | 18.000 |
| TOPLAM | 150.000 | 171.000 | 194.000 | 211.000 | 239.500 |

2.7.5. İstatistiki Veriler

Tablo 30: Yıllara göre öğrenci sayısı

| | 2021- 2022 | | 2022- 2023 | | 2023-2024 | |
|-----------------------|------------|----|------------|----|-----------|----|
| | K | E | K | E | K | E |
| ÖĞRENCİ SAYISI | 34 | 57 | 32 | 63 | 34 | 57 |
| TOPLAM | 91 | | 95 | | 91 | |

Tablo 31: Yıllara göre sınıf tekrar yapan öğrenci sayısı

| Sınıf Düzeyleri | 2021- 2022 | 2022- 2023 | 2023-2024 |
|-----------------|------------|------------|-----------|
| 9.Sınıf | 0 | 0 | 5 |
| 10.Sınıf | 0 | 0 | 2 |
| 11.Sınıf | 0 | 0 | 1 |
| TOPLAM | 0 | 0 | 8 |

Tablo 32: Okulda Kurulan Kulüpler

| Kulüp Adı | Öğrenci Sayısı (2023) | Danışman Öğretmen Sayısı |
|---------------------------------|-----------------------|--------------------------|
| Yeşilay Kulübü | 28 | 2 |
| Gezi, Tanıtma ve Turizm Kulübü | 28 | 2 |
| Afete Hazırlık Kulübü | 28 | 2 |
| Kültür ve Edebiyat Kulübü | 28 | 2 |
| Spor | 28 | 2 |
| Sağlık-Temizlik ve Beslenme | 28 | 2 |
| Sosyal Yardımlaşma ve Dayanışma | 28 | 2 |
| Kütüphanecilik | 28 | 2 |
| Demokrasi ve İnsan Hakları | 28 | 2 |
| Değerler Kulübü | 28 | 2 |

Tablo 33: Kurumda Gerçekleştirilen Faaliyet Sayıları

| Faaliyetler | 2021- 2022 | 2022- 2023 | 2023-2024 |
|---|------------|------------|-----------|
| Belirli Gün ve Haftalara Yönelik Kutlamalar | 17 | 17 | 17 |
| Okul tanıtım gezileri | 1 | 1 | 1 |
| Üniversite Gezileri | 1 | 0 | 0 |
| Piknik | 0 | 0 | 0 |
| Kermes | 0 | 0 | 0 |
| Sınıflar arası spor turnuvaları | 4 | 4 | 4 |
| Münazara | 0 | 0 | 0 |
| Sergi | 0 | 0 | 0 |
| Yazar Buluşmaları | 0 | 0 | 0 |
| TOPLAM | 23 | 22 | 22 |

Tablo 34: Lisanslı öğrenci sayısı

| Lisanslı Öğrenci Sayısı | 2021 | 2022 | 2023 | TOPLAM |
|-------------------------|------|------|------|--------|
| | 91 | 186 | 286 | 286 |

Tablo 35: Okul paydaşlarınca gerçekleştirilen bilimsel faaliyetler / yayınlar

| Adı-Soyadı | Görevi | Gerçekleştirilen Bilimsel Faaliyet Türü | Faaliyetin Adı | Faaliyetin Yılı |
|-------------|----------|---|----------------|-----------------|
| 2 Öğrenci | Öğrenci | Proje Başvurusu | TEKNOFEST | 2023 |
| Coşkun AVCU | Öğretmen | Yüksek lisans | | 2023 |

2.8. Çevre Analizi (PESTLE)

Çevre analiziyle okul/kurum üzerinde etkili olan veya olabilecek politik, ekonomik, sosyo-kültürel, teknolojik, yasal çevresel dış etkenlerin tespit edilmesi amaçlanır. Dış çevreyi oluşturan unsurlar (nüfus, demografik yapı, coğrafi alan, kentsel gelişme, sosyokültürel hayat, ekonomik, sosyal, politik, kültürel durum, çevresel, teknolojik ve rekabete yönelik etkenler vb.) okul ve kurumun kontrolü dışındaki koşullara bağlı ve farklı eğilimlere sahiptir. Bu unsurlar doğrudan veya dolaylı olarak okul/kurumun faaliyet alanlarını etkilemektedir.

Tablo 36: PESTLE Tablosu

| Politik-Yasal Etkenler | Ekonomik Etkenler |
|---|---|
| <ul style="list-style-type: none">➤ Hükümetin göç politikası➤ Okul-Aile birliği➤ Tasarruf tedbirleri➤ Zorunlu eğitim➤ Deprem Yönetmeliği➤ Taşınmalı eğitim➤ Gençlik ve Spor Müdürlüğü Kurumu ile gerçekleştirilen protokol. | <ul style="list-style-type: none">➤ Velilerin ekonomik düzeyinin orta olması➤ Kantin gelirinin olması➤ Hayırseverlerin destekleri➤ Okul gelirinin giderinin dengeli olması➤ Bakanlık tarafından doğrudan okul hesabına ödenek aktarılması |

| Sosyo-kültürel etkenler | Teknolojik etkenler |
|--|--|
| <ul style="list-style-type: none"> ➤ Ailelerin eğitim düzeyinin çoğunlukla düşük veya orta düzey olması ➤ Toplumda dezavantajlı bireylere yönelik farkındalığın yükselmesi ➤ Velilerin genel olarak eğitime önem vermesi ➤ Velilerin akademik başarı beklentilerinin yüksek olması | <ul style="list-style-type: none"> ➤ Bakanlık tarafından sunulan uzaktan mesleki eğitim kursları ➤ Tüm sınıflarımızda etkileşimli tahta olması ➤ Güvenlik kameralarının tam olması ➤ Sınıflarda klima olması ➤ Öğretmenlerin dijital yeterliliklerinin iyi düzeyde olması ➤ Okulumuzda fiber internet alt yapısının olması ➤ Öğrencilerde artan dijital bağımlılık ➤ Öğrencilerin dijital yeterliliklerinin iyi olması |
| Çevresel Etkenler | |
| <ul style="list-style-type: none"> ➤ İlimizin deprem bölgesinde olması ➤ Okulumuzun ulaşımının zor olması ➤ Okulumuzun çevresinin yeşillik alanının geniş olması ➤ İlimizde kış mevsiminin yumuşak geçmesi ➤ İlimizde yaz mevsiminin erken başlaması ➤ Toplu taşıma araçları ile okula ulaşımın zor olması | |

2.9. GZFT Analizi

Tablo 37: GZFT Listesi

| İç Çevre | | Dış Çevre | |
|---|---|---|---|
| Güçlü Yönler | Zayıf Yönler | Fırsatlar | Tehditler |
| <ul style="list-style-type: none"> -Öğrencilerin okulu sevmesi -Öğretmenlerin kendilerini geliştirmeye açık olması ve teknolojik gelişmeleri takip etmeleri | <ul style="list-style-type: none"> -Öğrencilerin başarı motivasyonunun düşük olması, -Öğrencilerin sorumluluk almaktan kaçınmaları, -Öğrencilerin sosyo-ekonomik | <ul style="list-style-type: none"> -Eğitime destek kampanyalarından yararlanma imkânının bulunması -Osmaniye’de öğretime verilen önemin yüksek olması | <ul style="list-style-type: none"> -Eğitim politikalarında yaşanan değişimlerin eğitim kalitesini olumsuz etkilemesi -Ekonomik yapının zayıf olması sebebiyle eğitime desteğin az |

| | | | |
|---|---|--|--|
| <ul style="list-style-type: none"> -Bina ve yerleşkenin düzenli olması. -Teknolojik alt yapının güçlü olması ve derslerde akıl tahta kullanılması -Yeterli bütçeye sahip olması -Okul idari olarak genç bir kadroya sahip olması -Öğretmen öğrenci iletişiminin güçlü olması -Öğrencilerin okulda kendini güvende hissetmesi -Velilerimizin okulla ilgili düşüncelerinin olumlu olması | <ul style="list-style-type: none"> düzeyinin düşük olması -Çalışan hizmetli personel olmaması -Bilgisayar laboratuvarı bulunmaması -Okulda Kültürel faaliyetlerin az olması | <ul style="list-style-type: none"> -Gelişen teknolojinin eğitimde kullanılma imkânının bulunması -Eğitim öğretimin zorunlu olması -Çevrenin korunması ve çevre kirliliğinin önlenmesi -Okulun bulunduğu yerde trafik sorunu olmaması | <ul style="list-style-type: none"> olması -Toplumun eğitime, öğretim odaklı bakışı -Televizyon ve Cep telefonunun öğrencileri olumsuz etkilemesi -Eğitim öğretimde sık sık yönetmeliğin değişmesine yaşanan uyum sorunu -Çevrenin korunması ve çevre kirliliğine duyarlılığın az olması -Okulumuzun merkezi konumdan uzak olması |
|---|---|--|--|

2.10. Tespit ve İhtiyaçların Belirlenmesi

Tablo 38: Tespit ve İhtiyaçlar Tablosu

| Durum Analizi Aşamaları | Tespitler | İhtiyaçlar |
|--|--|---|
| <p>Uygulanmakta Olan Stratejik Planın Değerlendirilmesi</p> | <ul style="list-style-type: none"> - Okulda gerçekleştirilen proje sayısı, DYK kurslarına katılım oranı, - EBA giriş sayısı, -Okulun katıldığı sosyal sorumluluk çalışmalarına katılım oranı, meslekler ve üniversite tanıtım sayısı ve veli toplantı oranı, -Öğretmen başına düşen hizmet içi eğitim saati, Mesleki gelişim faaliyetlerine katılan personel oranı az olması | <ul style="list-style-type: none"> .Okulda gerçekleştirilen proje sayısı, sanatsal ve kültürel etkinliklerin sayısını n artırılması -DYK kurslarına katılan öğrenci sayısının artırılması ve devamsızlık oranının düşürülmesi -Mesleki gelişim faaliyetine katılan personel sayısının artırılmasının sağlanması -Meslekler ve üniversite tanıtım programlarının sayısı ve veli toplantısı sayısı arttırılacaktır. - İzleme ve değerlendirme için etkin bir sistem kurulması ve izleme değerlendirme yaparken hata oranı karışmasının en aza indirilmesinin sağlanması. |

| | | |
|------------------------|---|--|
| Paydaş Analizi | <p>-Okulumuzda yeteri kadar sanatsal kültürel faaliyet düzenlenmemesi</p> <p>-Okulun binası fiziki imkânlar yetersiz olması</p> | <p>-Sanatsal ve kültürel faaliyetlerin sayısını arttırmak adına okulda kulüp çalışmalarının yanında ayrıca bir komisyon oluşturularak faaliyetler arttırılacaktır.</p> <p>-Okul binasının fiziki imkânlarını düzenlemek için Okul Aile birliği ve öğretmenler ile iletişime geçip çözüm yolları için çalışmalar yapılacaktır.</p> |
| Okul İçi Analiz | <p>-Okulun teknik araç ve gereç yönünden yeterli olmaması</p> <p>- Okulda çalışanlara yönelik sosyal ve kültürel faaliyetler düzenlenmemesi</p> <p>-Okulumuzda yeteri kadar sanatsal kültürel faaliyetler düzenlenmemesi</p> <p>Okulda öğrencilerle ilgili alınan kararda görüşlerinin alınmaması</p> | <p>-Okulun eksik araç gereç ihtiyacı açısından okul aile birliği ile çalışmalar yapıp eksikler giderilmeye çalışılacaktır.</p> <p>-Sanatsal ve kültürel faaliyetlerin sayısını arttırmak adına okulda kulüp çalışmalarının yanında ayrıca bir komisyon oluşturularak faaliyetler arttırılacaktır.</p> <p>-Okulda öğrencilerle ilgili alınan kararlarda öğrenci görüşlerinin de alınması sağlanacaktır.</p> <p>-Okul çalışanlarına yönelik faaliyet sayısı arttırılacaktır.</p> |

3.GELECEĞE BAKIŞ

3.1.Misyonumuz

Atatürk ilke ve inkılâpları doğrultusunda;

- *Bütün insanlık alemine faydalı, zeki, çevik ve aynı zamanda ahlaklı sporcular yetiştirmek.*

3.2.Vizyonumuz

- *Okulumuzdaki kaliteyi yükselterek eğitim ve öğretimde örnek ve önder olmak.*

3.3. Temel Değerlerimiz

- 1) *Atatürk İlke ve İnkılâplarına bağlı*
- 2) *Demokratik*
- 3) *Yenilikçi*
- 4) *Sevgiye dayalı, temelinde insan sevgisi olan*
- 5) *Kendisine güvenen, inanan*
- 6) *Evrensel değerlerle donatılmış*
- 7) *Başarı*
- 8) *Şeffaflık ve Empati*
- 9) *Genellik ve Eşitlik*

4. AMAÇ, HEDEF VE PERFORMANS GÖSTERGESİ İLE STRATEJİLERİN BELİRLENMESİ

Tablo 22: Amaç ve Hedefler Tablosu

| TEMA | EĞİTİM VE ÖĞRETİME ERİŞİM | | | | | | | |
|--|--|------------------------------|------|------|------|------|------|--------------------------------------|
| Amaç 1 | Öğrencilerin eğitim ve öğretime etkin katılımlarıyla süreci tamamlamalarını sağlamak | | | | | | | |
| Hedef 1.1 | Öğrencilerin okula devam oranlarının artırılması sağlanacaktır. | | | | | | | |
| Performans Göstergeleri | Hedef Etkisi (%) | Plan Dönemi Başlangıç Değeri | 2024 | 2025 | 2026 | 2027 | 2028 | İzleme/ raporlama sıklığı |
| PG 1.1.1. 20 gün ve üzeri özürsüz devamsızlık yapan öğrenci oranı (%) | 40 | % 4,28 | 4 | 3,5 | 3 | 2,8 | 2,3 | İzleme: 6 ayda bir Rapor: Yılda 1 |
| PG 1.1.2 Bir eğitim ve öğretim yılında destekleme ve yetiştirme kurslarına kayıt yaptıran öğrenci Oranı (%) | 30 | % 16,5 | 20 | 22 | 25 | 28 | 30 | İzleme: 6 ayda bir Rapor: Yılda 1 |
| PG 1.1.3 Destekleme ve yetiştirme kurslarındaki toplam ders saatinin 1/5'ine devam etmeyen Öğrenci oranı (%) | 30 | %50 | 45 | 40 | 38 | 35 | 30 | İzleme: 6 ayda bir Rapor: Yılda 1 |

| | | | | | | | | |
|--|--|-------------------------------------|-------------|-------------|-------------|-------------|-------------|--------------------------------------|
| Sorumlu Birim | Okul İdaresi | | | | | | | |
| İş Birliği Yapılacak Birim(ler) | Rehberlik Servisi-Ders ve sınıf Öğretmeni | | | | | | | |
| Stratejiler | S-1 Öğrencilerin devamsızlık nedenleri tespit edilerek devamsızlığa neden olan etmenler tespit edilecektir. S-2. DYK başvuruları takip edilerek başvuru yapılması teşvik edilecektir. S-3. Okul rehberlik servisi aracılığı ile sürekli devamsızlık yapan öğrencilerle ve velilerle görüşülerek okul tarafından çözülebilecek sorunların giderilmesi sağlanacaktır S-4 DYK kurslarına devamsızlık nedenleri araştırılarak devamsızlığı azaltacak çalışmalar yapılacaktır. | | | | | | | |
| Riskler | <ul style="list-style-type: none"> Okulun bulunduğu yer olarak ulaşımın zor olması Devamsızlık sonucu öğrenme kayıplarının oluşması Öğrencilerin isteksizliği | | | | | | | |
| Maliyet Tahmini | 10.000 TL | | | | | | | |
| Tespitler | Okulda özürsüz şekilde devamsızlık yapan öğrencilerin olması. DYK kurslarına başvuran öğrencilerin devamsızlıklarının artması | | | | | | | |
| İhtiyaçlar | Sınıf öğretmeni ve Rehberlik öğretmenlerinin öğrenci ve velilerle görüşmesi Devamsızlığın önlenmesi ve öğrenme kayıplarının giderilmesi için rehberlik çalışmalarının artırılması. | | | | | | | |
| TEMA | EĞİTİM VE ÖĞRETİME ERİŞİM | | | | | | | |
| Amaç 1 | Öğrencilerin eğitim ve öğretime etkin katılımlarıyla tamamlamalarını sağlamak. | | | | | | | |
| Hedef 1.2 | Öğrencilerin ders dışı etkinliklere katılım oranları artırılabilecektir. | | | | | | | |
| Performans Göstergeleri | Hedefe Etkisi (%) | Plan Dönemi Başlangıç Değeri | 2024 | 2025 | 2026 | 2027 | 2028 | İzleme/ raporlama sıklığı |
| PG 1.2.1 Bir eğitim ve öğretim yılında bilimsel, sosyal, kültürel, sanatsal ve sportif alanlarda kurum içi ve kurum dışı faaliyete katılan öğrenci oranı (%) (330 kişi) | 50 | %46 | %50 | %55 | %58 | %62 | %65 | İzleme: 6 ayda bir Rapor: Yılda 1 |
| PG 1.2.2 Bir eğitim ve öğretim yılında sosyal sorumluluk ve toplum hizmeti çalışmaları faaliyetine katılan öğrenci oranı (%) | 50 | %10 | %15 | %20 | %25 | %30 | %35 | İzleme: 6 ayda bir Rapor: Yılda 1 |
| Sorumlu Birim | Okul İdaresi | | | | | | | |
| İş Birliği Yapılacak Birim(ler) | Rehberlik Servisi-İlgili Kulüp Öğretmenleri | | | | | | | |

| | |
|------------------------|--|
| Stratejiler | S-1. Her bir öğrencinin bir kulüp faaliyetinde aktif olarak yer alması sağlanarak kulüp faaliyetlerinin etkinliği artırılabacaktır. S-2. Öğrencilerin seviyelerine uygun olarak toplumsal sorunların çözümüne katkı sağlamak amacıyla afet ve acil durum, çevre, eğitim, spor, kültür ve turizm, sağlık ve sosyal hizmetler alanlarında toplum hizmeti faaliyetlerine katılımları artırılabacaktır. S-3. Okulda oluşturulacak öğrenci kulüpleri aracılığıyla yerel düzeyde etkinliklerin düzenlenmesi sağlanacaktır. |
| Riskler | Öğrencilerin isteksizliği |
| Maliyet Tahmini | 10.000 TL |
| Tespitler | Sosyal sorumluluk ve toplum hizmeti çalışmalarına katılımın az olması Bilimsel, sosyal, kültürel, sanatsal ve sportif faaliyet sayısının kurum içi artırılması |
| İhtiyaçlar | DYK kursu öğretmeni ve Rehberlik öğretmenlerinin öğrenci ve velilerle görüşmesi Devamsızlığın önlenmesi ve öğrenme kayıplarının giderilmesi için rehberlik çalışmalarının artırılması. |

| | | | | | | | | |
|---|--|-------------------------------------|-------------|-------------|-------------|-------------|-------------|--------------------------------------|
| TEMA | EĞİTİM ÖĞRETİMDE KALİTE | | | | | | | |
| Amaç 2 | Öğrencilerin ilgi, yetenek ve akademik becerileri doğrultusunda üst öğretime hazırlanması, yaratıcı, yenilikçi, girişimci, üretken, kalkınmaya destek veren, bireyler olarak yetiştirilmesi sağlanacaktır. | | | | | | | |
| Hedef 2.1. | Öğrencilerin derslerdeki akademik başarısı artırılabacaktır. | | | | | | | |
| Performans Göstergeleri | Hedefe Etkisi (%) | Plan Dönemi Başlangıç Değeri | 2024 | 2025 | 2026 | 2027 | 2028 | İzleme/ raporlama sıklığı |
| PG 2.1.1. Yabancı dil dersi yılsonu puan ortalaması | 50 | 83 | 85 | 87 | 88 | 89 | 90 | İzleme: 6 ayda bir Rapor: Yılda 1 |
| PG 2.1.2. Teşekkür-Takdir alan öğrenci oranı (Yılsonu)% | 50 | % 69 | 72 | 75 | 77 | 79 | 80 | İzleme: 6 ayda bir Rapor: Yılda 1 |
| Sorumlu Birim | Kurum idaresi, Kurum rehber öğretmenleri | | | | | | | |

| | | | | | | | | |
|---|---|-------------------------------------|-------------|-------------|-------------|-------------|-------------|--------------------------------------|
| İş Birliği Yapılacak Birim(ler) | Okul idareleri, Rehber Öğretmenler, Ders Öğretmenleri ve Veliler | | | | | | | |
| Stratejiler | S-1. Öğrencilerin kazanım eksiklikleri tespit edilerek yeterliklerinin artırılması sağlanacaktır. S-2. Bakanlığın hazırladığı dijital platformlar aracılığıyla öğrencilerin tamamlayıcı ve destekleyici eğitim almaları sağlanacaktır. Öğrencilerin notlarını yüksek tutmaları teşvik edilecektir. S-3. Öğrencileri ilgi, yetenek ve ihtiyaçları doğrultusunda bir üst öğrenim programına hazırlayacak mesleki ve eğitsel rehberlik faaliyetleri düzenlenecektir. | | | | | | | |
| Riskler | Yabancı Dil dersine karşı önyargı Öğrencilerin isteksizliği | | | | | | | |
| Maliyet Tahmini | 10.000 TL | | | | | | | |
| Tespitler | Öğrenci kazanım eksiklerinin belirlenmesi Eğitsel rehberlik çalışmalarının artırılması | | | | | | | |
| İhtiyaçlar | Kazanım eksiklikleri tespit edilip giderilmesi Mesleki ve Eğitsel Rehberlik çalışmalarının sayısının artırılması | | | | | | | |
| TEMA | EĞİTİM ÖĞRETİMDE KALİTE | | | | | | | |
| Amaç 2 | Öğrencilerin ilgi, yetenek ve akademik becerileri doğrultusunda üst öğretime hazırlanması, yaratıcı, yenilikçi, girişimci, üretken, kalkınmaya destek veren, bireyler olarak yetiştirilmesi sağlanacaktır. | | | | | | | |
| Hedef 2.2 | Öğrencilerin ilgi, beceri ve yetenekler geliştirilerek üst öğrenime yerleşen öğrenci oranını artırmak | | | | | | | |
| Performans Göstergeleri | Hedefe Etkisi (%) | Plan Dönemi Başlangıç Değeri | 2024 | 2025 | 2026 | 2027 | 2028 | İzleme/ raporlama sıklığı |
| PG 2.2.1. Bir üst öğrenime yerleşen öğrenci oranı(%) (12.sınıf) | 60 | % 47 | 50 | 55 | 58 | 60 | 65 | İzleme: 6 ayda bir Rapor: Yılda 1 |
| PG 2.2.2. Tercih danışmanlığı faaliyetinden yararlanan öğrenci sayısı | 40 | 55 | 65 | 75 | 90 | 100 | 110 | İzleme: 6 ayda bir Rapor: Yılda 1 |
| Sorumlu Birim | Kurum idaresi, Kurum rehber öğretmenleri | | | | | | | |
| İş Birliği Yapılacak Birim(ler) | Okul idareleri, rehber Öğretmenler, Ders Öğretmenleri | | | | | | | |

| | | | | | | | | |
|---|--|-------------------------------------|-------------|-------------|-------------|-------------|-------------|--------------------------------------|
| Stratejiler | <p>S-1.Öğrencilerin kazanım eksiklikleri tespit edilerek yeterliklerinin artırılması sağlanacaktır.</p> <p>S-2. Bakanlığın hazırladığı dijital platformlar aracılığıyla öğrencilerin tamamlayıcı ve destekleyici eğitim almaları sağlanacaktır. Öğrencilerin notlarını yüksek tutmaları teşvik edilecektir.</p> <p>S-3. Öğrencileri ilgi, yetenek ve ihtiyaçları doğrultusunda bir üst öğrenim programına hazırlayacak mesleki ve eğitsel rehberlik faaliyetleri düzenlenecektir.</p> <p>S-4. Öğrencilerin tercih danışmanlığı faaliyetinden yararlanmaları teşvik edilecektir.</p> <p>S-5. Üniversitelerle işbirliği yapılarak öğrencilerin yükseköğretimi tanımaları, üniversitelerin imkânlarından faydalanabilmeleri ve meslek farkındalıklarının artması sağlanacaktır.</p> | | | | | | | |
| Riskler | Zaman içerisinde öğrencilerin ders çalışmaya olan isteğin yitirilmesi ya da azalması Öğrencinin evde ders çalışma ortamlarının olumsuzluğu | | | | | | | |
| Maliyet Tahmini | 10.000 TL | | | | | | | |
| Tespitler | Öğrenci kazanım eksiklerinin belirlenmesi Mesleki Eğitsel rehberlik çalışmalarının artırılması | | | | | | | |
| İhtiyaçlar | Kazanım eksiklikleri tespit edilip giderilmesi Mesleki ve Eğitsel Rehberlik çalışmalarının sayısının artırılması Üniversite tanıtım faaliyetlerine yer verilmesi | | | | | | | |
| TEMA | KURUMSAL KAPASİTE | | | | | | | |
| Amaç 3 | Okulların kurumsal kapasite ve yeterlilikleri verimli ve sürdürülebilir bir şekilde geliştirilecektir | | | | | | | |
| Hedef 3.1 | Okul yöneticilerinin ve öğretmenlerin mesleki gelişimleri ve motivasyonları güçlendirilecektir. | | | | | | | |
| Performans Göstergeleri | Hedefe Etkisi (%) | Plan Dönemi Başlangıç Değeri | 2024 | 2025 | 2026 | 2027 | 2028 | İzleme/ raporlama sıklığı |
| PG 3.1.1. Hizmet içi eğitim alan yönetici oranı (%) | 50 | % 100 | 100 | 100 | 100 | 100 | 100 | İzleme: 6 ayda bir Rapor: Yılda 1 |
| PG 3.1.2 Hizmet içi eğitim alan öğretmen oranı (%) | 50 | % 100 | 100 | 100 | 100 | 100 | 100 | İzleme: 6 ayda bir Rapor: Yılda 1 |
| Sorumlu Birim | Okul idaresi | | | | | | | |

| | |
|--|--|
| İş Birliđi Yapılacak Birim(ler) | İl Milli Eğitim Müdürlüğü, Okul idareleri, rehber Öğretmenler, Ders Öğretmenleri |
| Stratejiler | S1. Okul yöneticilerinin ve öğretmenlerin mesleki gelişim ihtiyaçları tespit edilerek, bu ihtiyaçları gidermeye yönelik bir mesleki gelişim planı hazırlanacaktır. S2. Okul yöneticilerinin ve öğretmenlerin uzaktan hizmet içi eğitimlere katılmaları teşvik edilecektir. S3. Okul personelinin motivasyon, iş doyumunu ve kurumsal bağlılık düzeylerini artıracak çalışmalar yapılacaktır. |
| Riskler | Öğretmenlerin isteksizliđi |
| Maliyet Tahmini | 10.000 TL |
| Tespitler | Hizmet içi Eğitim ihtiyacının belirlenmesi Mesleki Eğitsel rehberlik çalışmalarının artırılması |
| İhtiyaçlar | Mesleki ve Eğitsel Rehberlik çalışmalarının sayısının artırılması Hizmet içi Eğitim ihtiyacının belirlenmesi İhtiyaca uygun eğitimlere başvurunun yapılması |

| | | | | | | | | | | | |
|---|---|--|--|--|-------------------------------------|-------------|-------------|-------------|-------------|-------------|-----|
| TEMA | KURUMSAL KAPASİTE | | | | | | | | | | |
| Okul/Kurum Türü: | ORTAÖĞRETİM | | | | | | | | | | |
| AMAÇ-3 | A3. Okulların kurumsal kapasite ve yeterlilikleri verimli ve sürdürülebilir bir şekilde geliştirilecektir. | | | | | | | | | | |
| HEDEF-3.1 | Eğitim ve öğretimin sağlıklı ve güvenli bir ortamda gerçekleştirilmesi için okul sağlığı ve güvenliği geliştirilecektir | | | | | | | | | | |
| Performans Göstergeleri | | | | | Plan Dönemi Başlangıç Deđeri | 2024 | 2025 | 2026 | 2027 | 2028 | |
| PG3.3.2. Bađımlılıkla mücadele ile ilgili konularda eğitim alan öğrenci, öğretmen ve veli oranı | | | | | Öğretmen | %40 | 50 | 65 | 75 | 85 | 100 |
| | | | | | Öğrenci | %20 | 40 | 50 | 60 | 70 | 100 |
| | | | | | Veli | %30 | 45 | 60 | 75 | 80 | 85 |

| | | | | | | | |
|--|---|-----|----|----|----|----|-----|
| PG3.3.3.Akran zorbalığı ve siber zorbalıkla ilgili konularda eğitim alan öğrenci ve öğretmen sayısı | Öğretmen | %30 | 50 | 70 | 85 | 90 | 100 |
| | Öğrenci | %10 | 30 | 50 | 70 | 90 | 100 |
| | Veli | %20 | 30 | 40 | 55 | 70 | 80 |
| PG3.3.4. Sağlıklı beslenme , hijyen ve bulaşıcı hastalıklar ile ilgili konularda verilen eğitim alan öğrenci, öğretmen ve veli oranı | Öğretmen | %50 | 65 | 75 | 85 | 90 | 100 |
| | Öğrenci | %15 | 30 | 45 | 60 | 70 | 100 |
| | Veli | %10 | 25 | 30 | 45 | 60 | 75 |
| PG3.3.7. Afete hazırlık eğitimlerine katılan öğrenci ve öğretmen sayısı | Öğretmen | %20 | 25 | 45 | 50 | 65 | 80 |
| | Öğrenci | %20 | 25 | 45 | 50 | 65 | 80 |
| | Veli | %20 | 25 | 45 | 50 | 65 | 80 |
| PG3.3.10. Afet ve acil durum tatbikat sayısı | | | 1 | 2 | 2 | 2 | 2 |
| Stratejiler | <p>S1. Öğrenci, öğretmen ve velilerde farkındalık oluşturmak için bağımlılıkla mücadele, akran zorbalığı, siber zorbalık, sağlıklı beslenme ve obezite, hijyen, bulaşıcı hastalıklar ve gıda güvenliği gibi konularda alan uzmanları ile iş birliğinde eğitimler düzenlenecektir.</p> <p>S5. Doğa, insan ve teknoloji kaynaklı (deprem, sel, heyelan, yangın, çığ ve salgın hastalıklar vd.) konularında alan uzmanları ile iş birliğinde öğretmen, öğrenci ve velilere farkındalık eğitimleri verilecektir.</p> <p>S6. Sivil savunma alanında öğrenci kulüp faaliyetleri kapsamında etkinlikler düzenlenecektir.</p> <p>S7. Okulun afet ve acil durum eylem planının güncel tutulması sağlanacaktır.</p> <p>S8. Afet ve acil durum tatbikatları düzenlenecektir.</p> | | | | | | |

5. İZLEME VE DEĞERLENDİRME

Okulumuz Stratejik Planı izleme ve değerlendirme çalışmalarında 5 yıllık Stratejik Planın izlenmesi ve 1 yıllık gelişim planının izlenmesi olarak ikili bir ayrıma gidilecektir. Stratejik planın izlenmesinde 6 aylık dönemlerde izleme yapılacak denetim birimleri, il millî eğitim müdürlüğü ve Bakanlık denetim ve kontrollerine hazır halde tutulacaktır. Yıllık planın uygulanmasında yürütme ekipleri ve eylem sorumlularıyla aylık ilerleme toplantıları yapılacaktır. Toplantıda bir önceki ayda yapılanlar ve bir sonraki ayda yapılacaklar görüşülüp karara bağlanacaktır. 2024-2028 yıllara göre faaliyet raporları (Haziran-Temmuz) hazırlanarak İl / İlçe Milli Eğitim Müdürlüğü Strateji Geliştirme Hizmetleri Şube Müdürlüğüne gönderilmek üzere hazır tutulacaktır.

İMZA SİRKÜSÜ

Okulumuzun 2024-2028 Stratejik planı kurul ve ekip üyelerince imzalanarak yürürlüğe girmiştir.

| Strateji Geliştirme Kurulu Bilgileri | | |
|--------------------------------------|---------------------------|------|
| Adı Soyadı | Ünvanı | İmza |
| Aylin BAŞLAMİŞLİ | Okul Müdürü | |
| Semih HIZLI | Müdür Yardımcısı | |
| Tuğba BAŞ BOZKURT | Öğretmen | |
| Gökçen ARTTIRICI | Okul Aile Birliği Başkanı | |
| Meftune ÖZDOKUR | Yönetim Kurulu Üyesi | |